

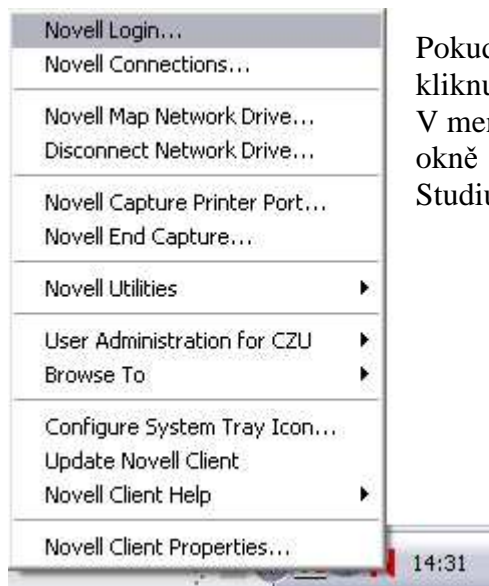
Informační manuál

PŘIHLÁŠENÍ DO SÍTĚ NOVELL

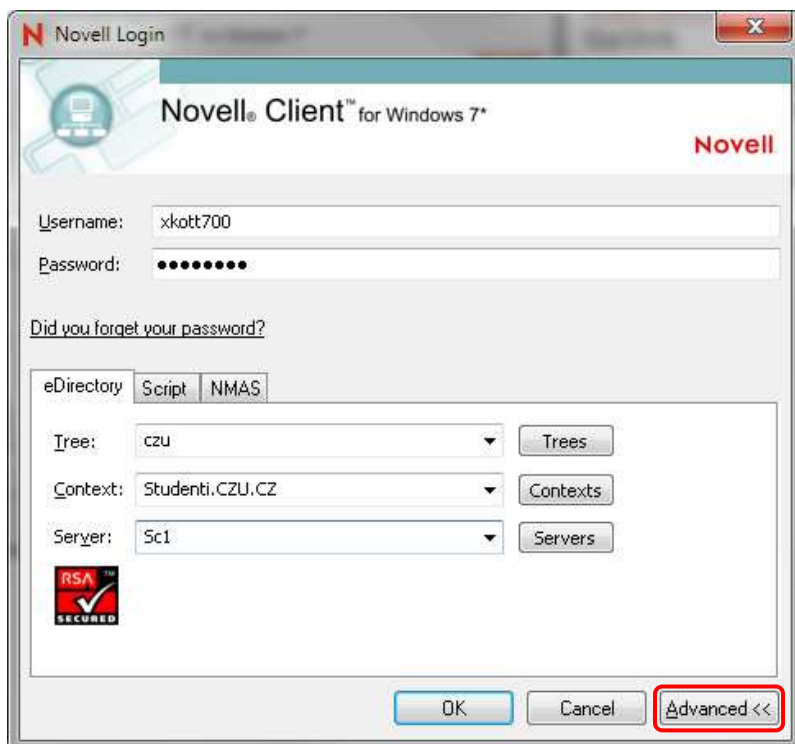
(studenti)

STŘEDISKO INFORMAČNÍCH TECHNOLOGIÍ FŽP a FLD

1) Přihlášení do sítě Novell ze stanice




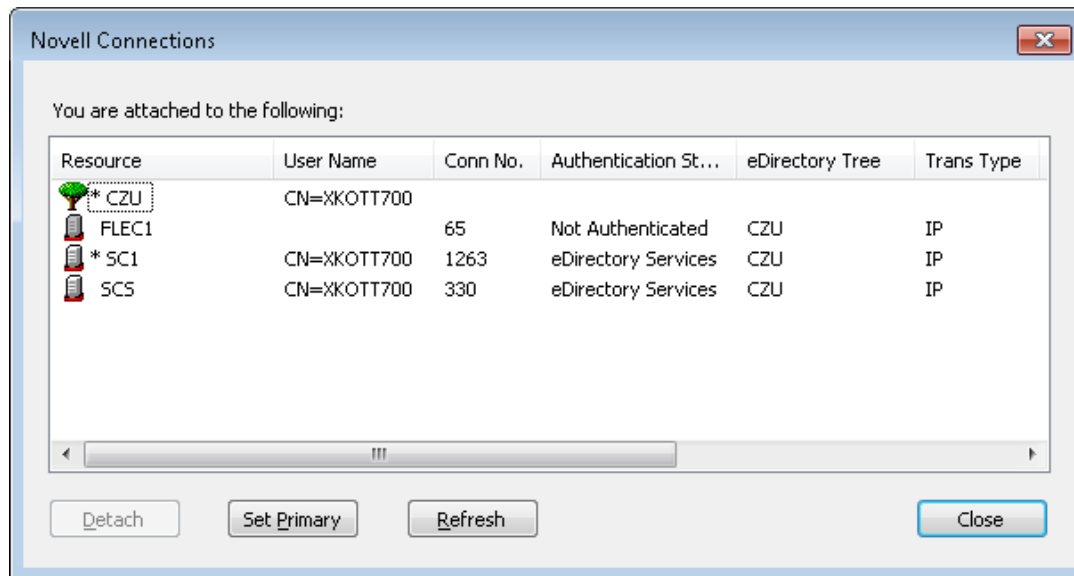
Pokud chcete pracovat v síti Novell, musíte se přihlásit kliknutím pravého tlačítka myši na červenou ikonu Novellu. **N** V menu zvolíte položku „**Novell login**“ a v nově otevřeném okně zadáte své přístupové jméno a heslo (stejně jako do IS Studium – hroch.czu.cz).



Klikněte na tlačítko „Advanced“ a pomocí tlačítek „Trees“, „Context“ a „Servers“ proveďte nastavení pro připojení ke studentskému serveru.

2) Přihlášení do sítě Novell ze stanice

„Novell Connections“ slouží pro odhlášení uživatele ze sítě Novell. Odhlášení provedete kliknutím na  * CZU a potvrdíte tlačítkem **Detach**. Tlačítkem **Refresh** zkontrolujete, zda odhlášení proběhlo úspěšně.



Popis síťových disků:

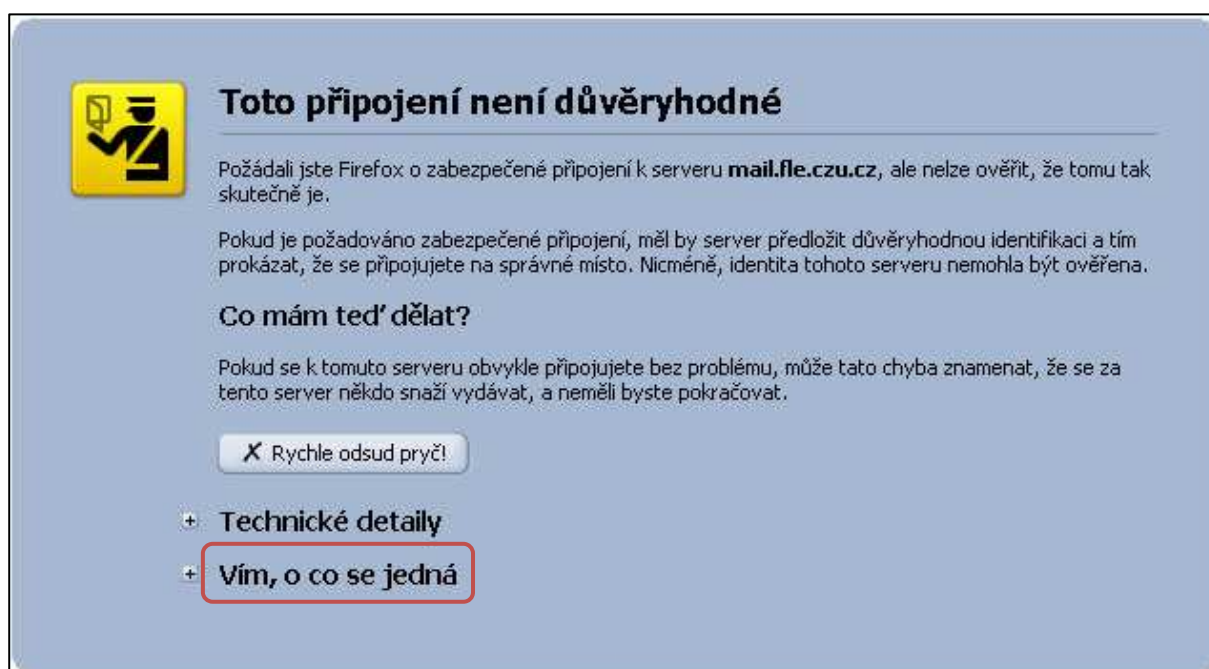
- Disk I - disk určený pro zprostředkování studijních materiálů Vaší mateřské fakulty. Mapuje se katederní struktura kde jsou vytvořeny adresáře předmětů, které katedry vyučují. K těmto informacím se dostanete i přes webové rozhraní pomocí aplikace <http://netstorage.studenti.czu.cz>, zadání stejných přihlašovacích údajů, které používáte do IS Studium (hroch.czu.cz) popř. Novell.
- Disk J - disk určený pro zprostředkování studijních materiálů mezi fakultami. Kliknutím na příslušnou fakultu se zobrazí struktura jednotlivých fakult a předmětů jimi vyučovaných.
- Disk H - disk, který slouží pro Vaše potřeby. Obsah tohoto disku se zobrazuje pouze Vám. Každý student má svůj disk H (home). Zde si můžete založit adresář WWWHOME, do kterých si můžete nahrát webové stránky (pouze html), které pak zobrazíte pomocí adresy <http://home.studenti.czu.cz/~login> (např. <http://home.studenti.czu.cz/~xkott700>)
- Přidělená velikost je max 500MB


Přihlášení k síťovým diskům přes webové rozhraní:

Po zadání adresy <http://netstorage.studenti.czu.cz> do internetového prohlížeče vás systém vyzve k vložení loginu a hesla (stejně jako používáte při přihlašování do IS Studium).

Přihlášení do aplikace „netstorage“ pomocí Mozilla Firefox

Jestliže jste ještě nepřijmuli bezpečnostní certifikát, který je nutný pro přístup do zabezpečené zóny (https://) musíte tak učinit kliknutím na odkaz „vím o co se jedná“



 **Toto připojení není důvěryhodné**

Požádali jste Firefox o zabezpečené připojení k serveru **mail.fle.czu.cz**, ale nelze ověřit, že tomu tak skutečně je.

Pokud je požadováno zabezpečené připojení, měl by server předložit důvěryhodnou identifikaci a tím prokázat, že se připojujete na správné místo. Nicméně, identita tohoto serveru nemohla být ověřena.

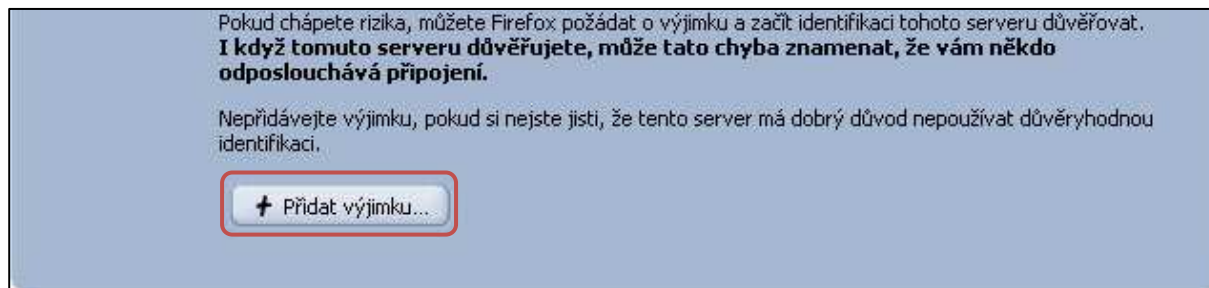
Co mám teď dělat?

Pokud se k tomuto serveru obvykle připojujete bez problému, může tato chyba znamenat, že se za tento server někdo snaží vydávat, a neměli byste pokračovat.

+ **Technické detaily**

+ **Vím, o co se jedná**

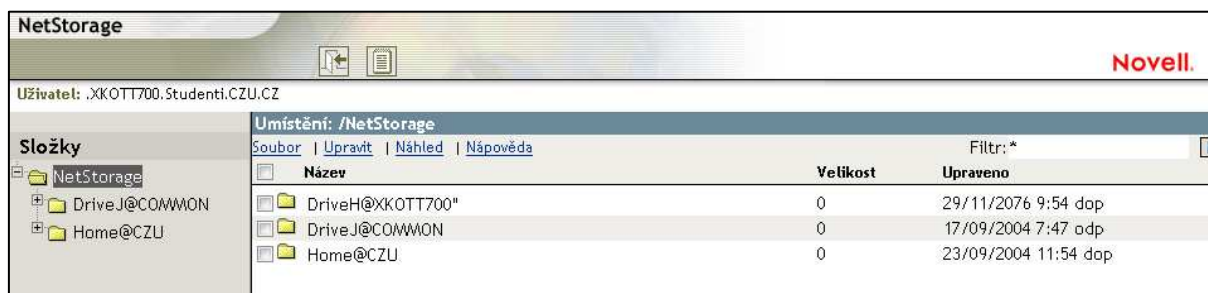
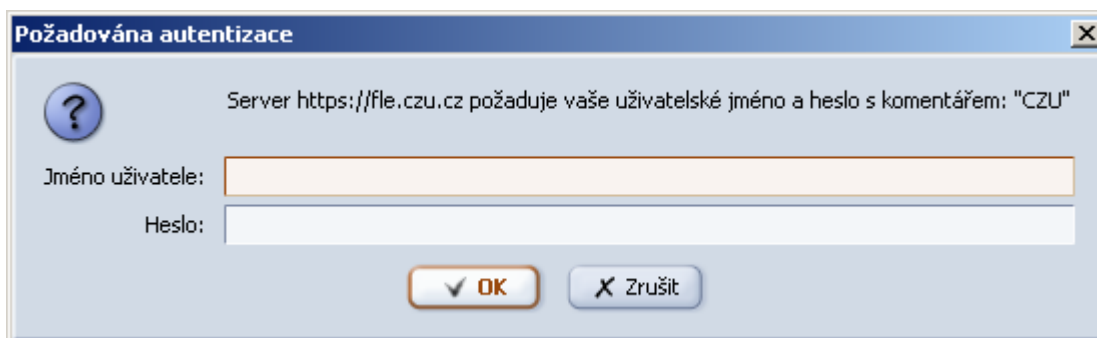
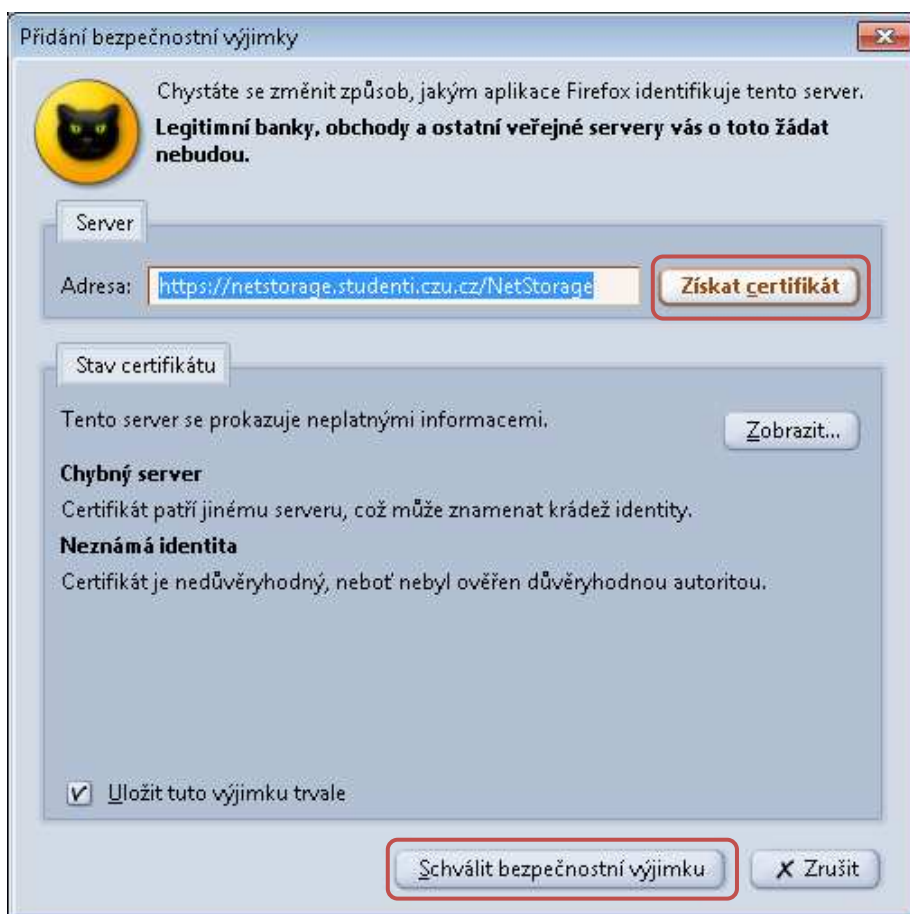
Dále pak na „+ přidat výjimku...“



Pokud chápete rizika, můžete Firefox požádat o výjimku a začít identifikaci tohoto serveru důvěřovat. **I když tomuto serveru důvěřujete, může tato chyba znamenat, že vám někdo odposlouchává připojení.**

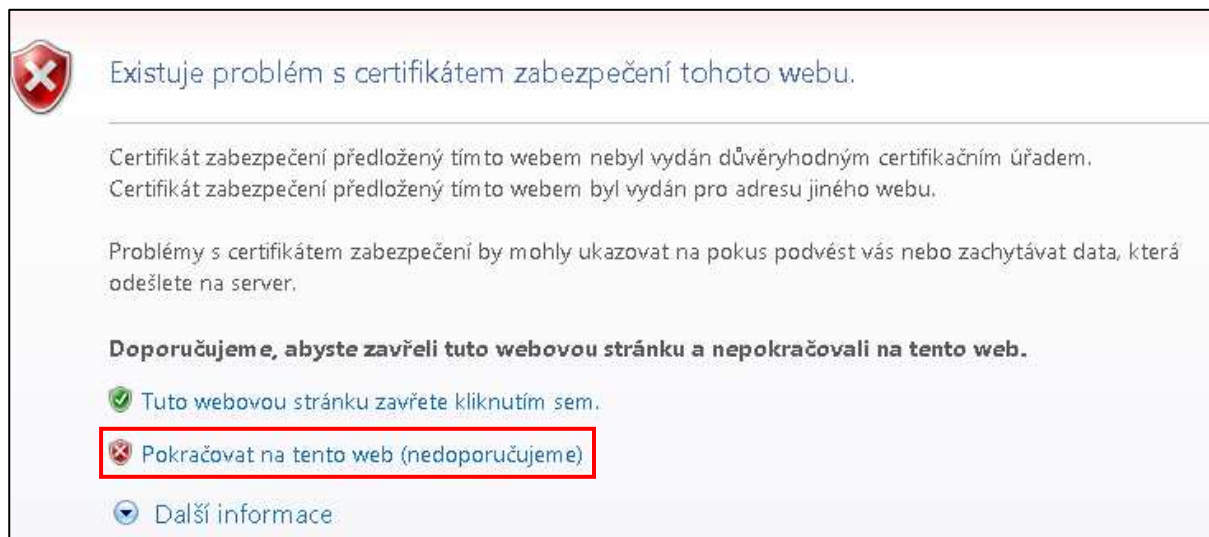
Nepřidávejte výjimku, pokud si nejste jisti, že tento server má dobrý důvod nepoužívat důvěryhodnou identifikaci.

Jelikož se hlásíte na servery ČZU nemusíte se obávat bezpečnostního incidentu. Po přijmutí bezpečnostního certifikátu se můžete přihlásit do aplikace netstorage.

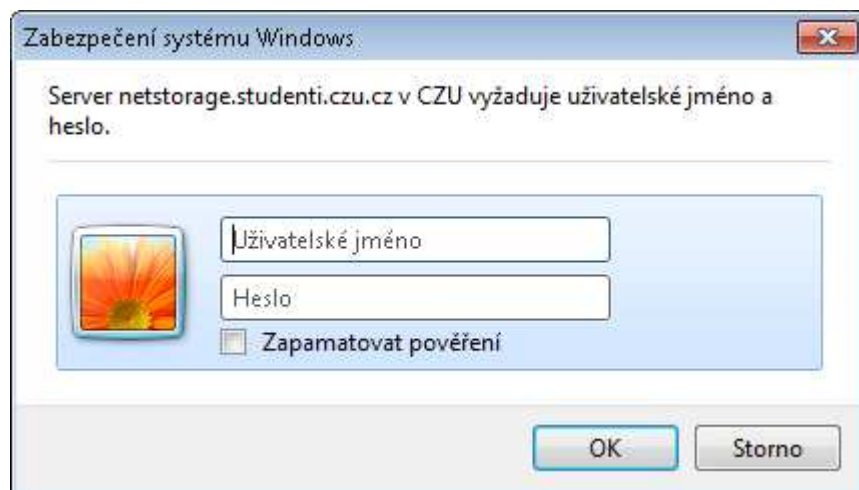


Přihlášení do aplikace „netstorage“ pomocí Internet explorer

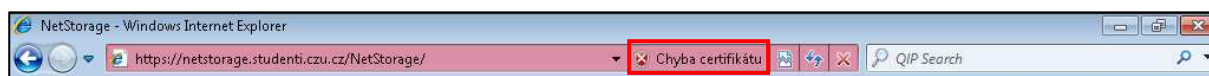
Jestliže jste ještě nepřijmuli bezpečnostní certifikát, který je nutný pro přístup do zabezpečené zóny (https://) musíte tak učinit kliknutím na odkaz „**Pokračovat na tento web (nedoporučujeme)**“. Jelikož se jedná o zabezpečené stránky ČZU, nemusíte se obávat pokračování.



Po kliknutí na odkaz pokračovat Vás systém vyzve k zadání uživatelského jména a hesla (stejně jako používáte do IS Studium – hroch.czu.cz)



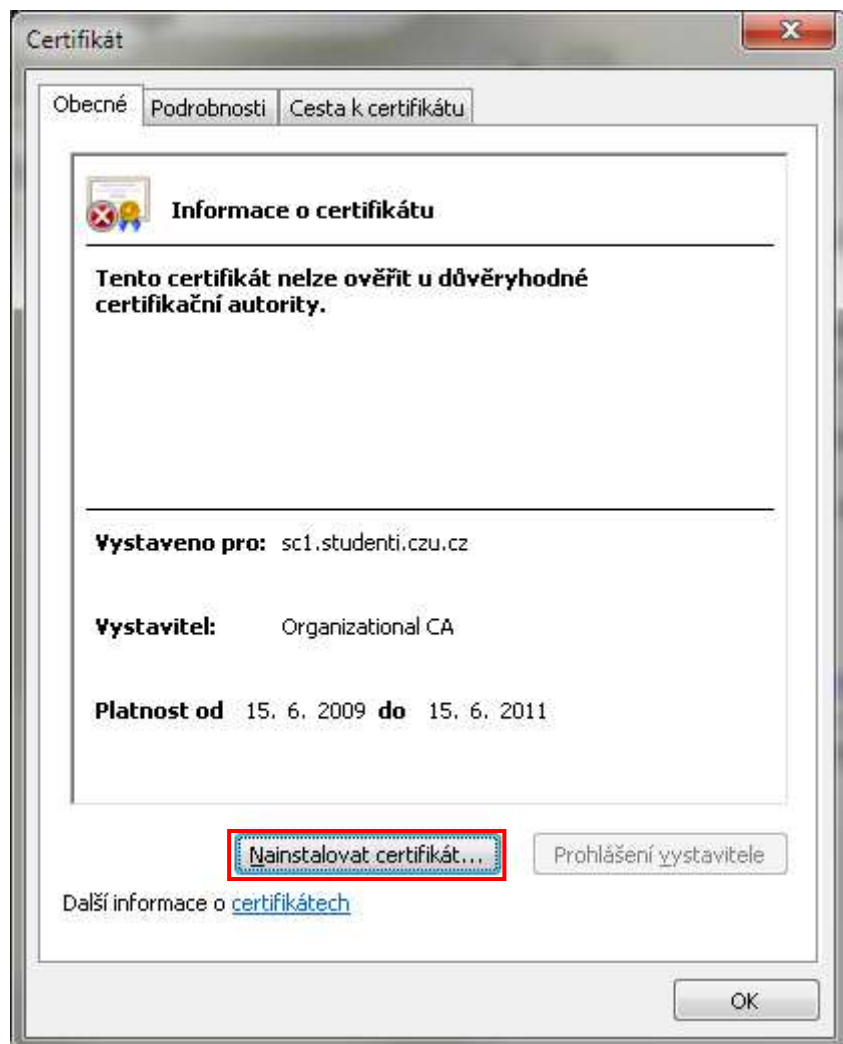
Jestli se chcete vyhnout těmto varovným hláškám, nainstalujte do Vašeho prohlížeče bezpečnostní certifikát, který garantuje důvěryhodnost serveru netstorage.studenti.czu.cz.





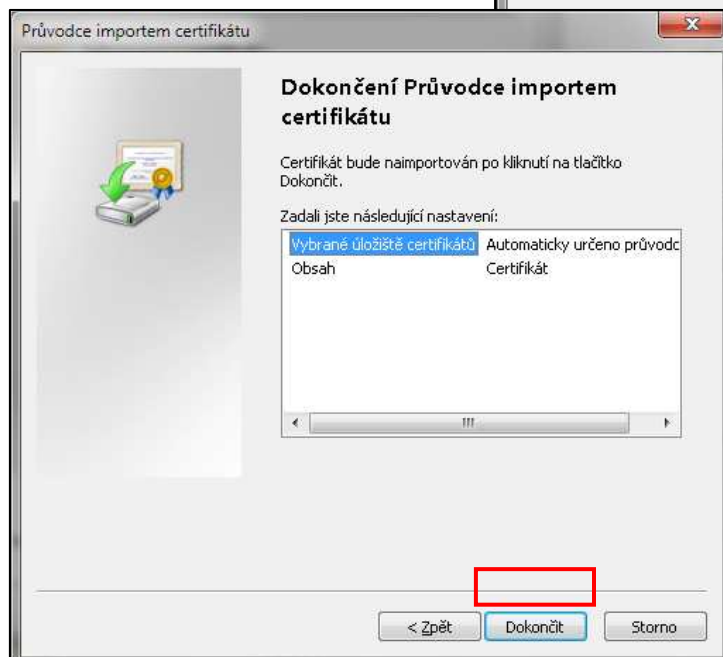
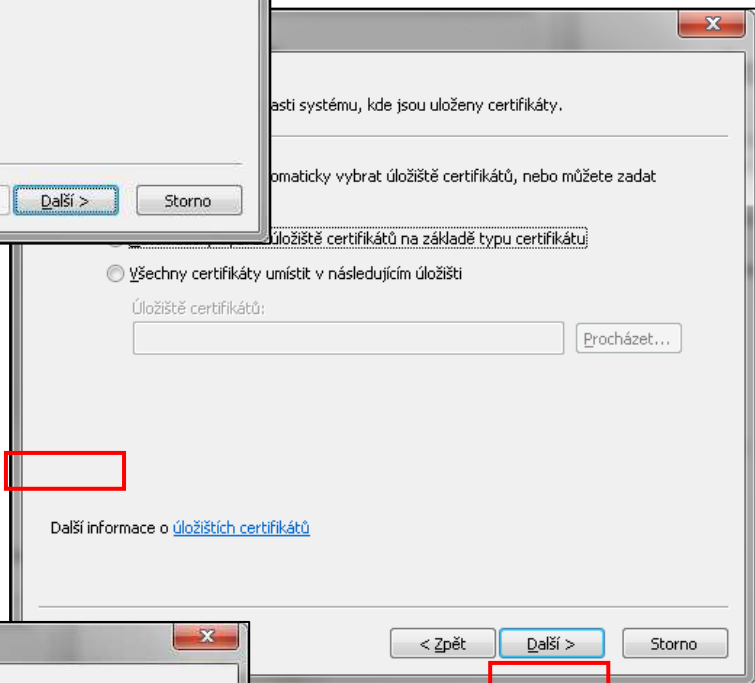
Klikněte na odkaz „**Chyba certifikátu**“
v následujícím okně na „**Zobrazit certifikáty**“

V dalším okně klikněte na „**Nainstalovat certifikát**“

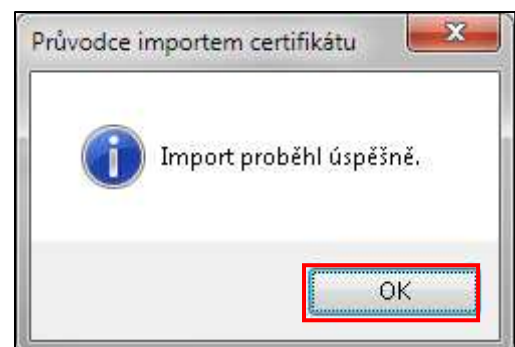




Kliknutím na tlačítko **Další** zobrazíte okno, kam se bude certifikát ukládat. Tuto cestu neměňte a zvolte „**Automaticky vybrat úložiště...**“



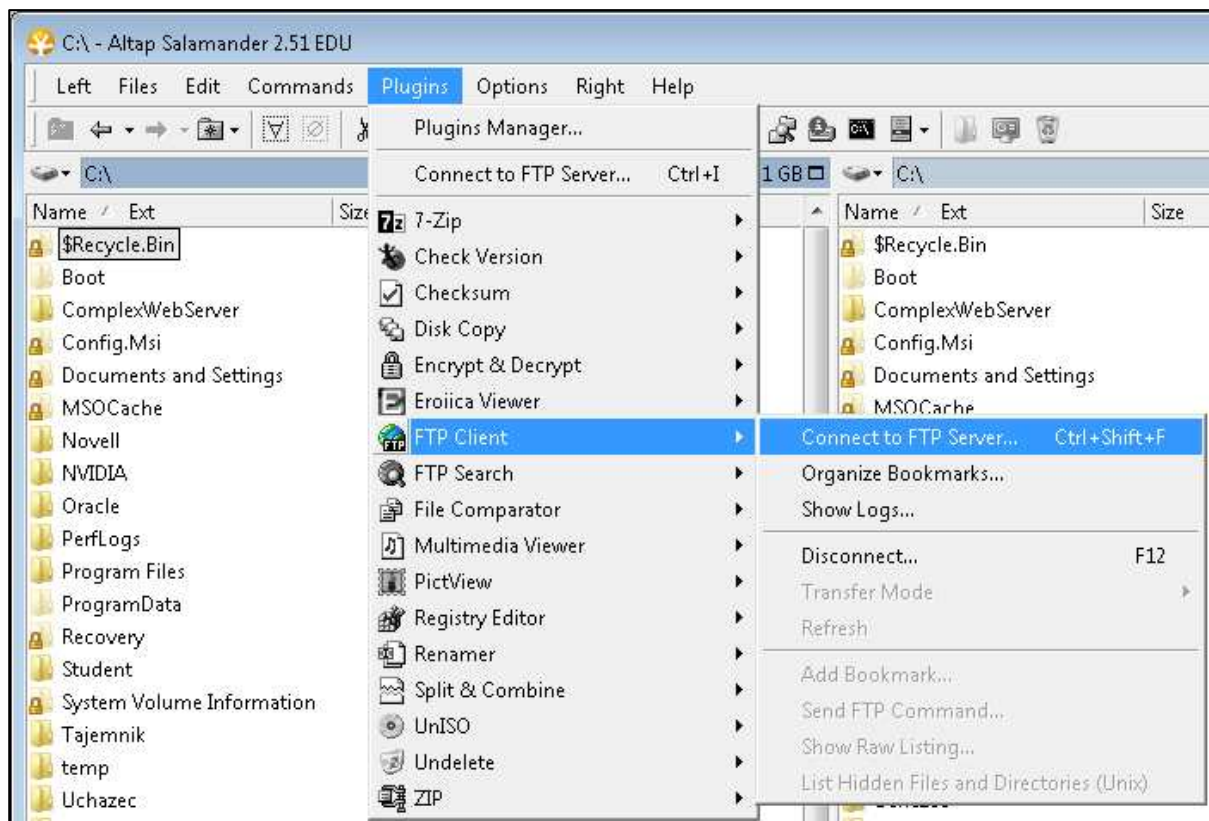
Kliknutím na tlačítko „**Dokončit**“ dokončíte import certifikátu.



Přístup k disku H přes FTP rozhraní:

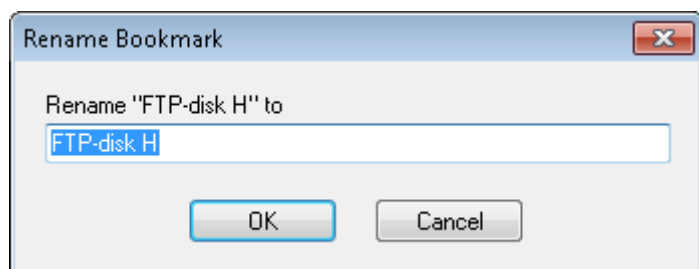
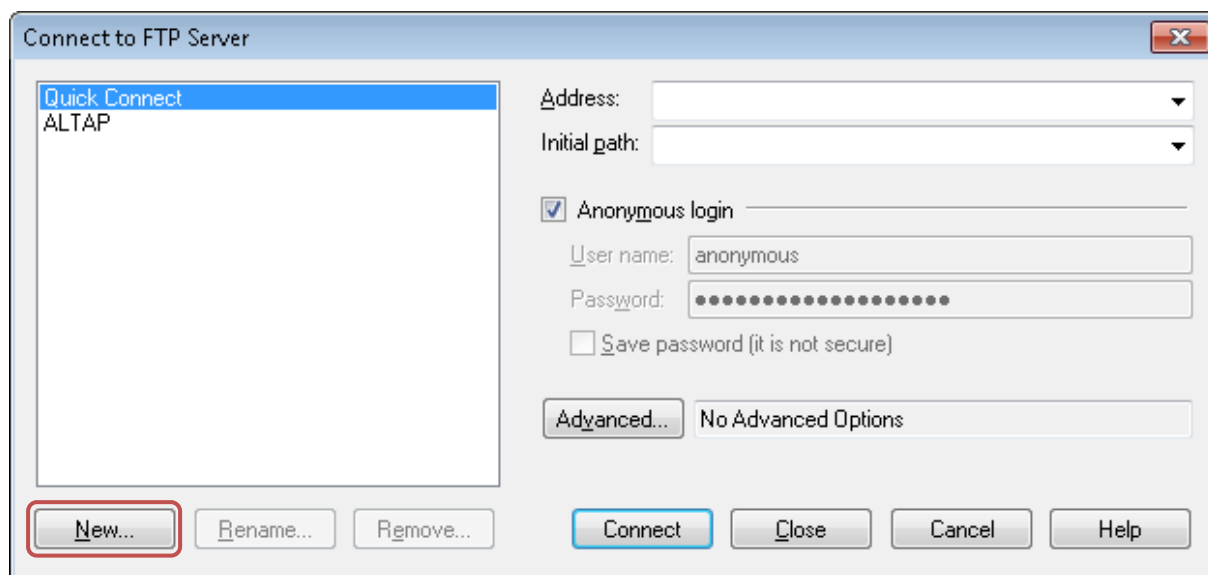
Vzdálené připojení provedete přes programy, které mají v sobě zahrnutý FTP klient (total commander, FTP commnder, Altap salamander, FileZilla, winscp apod.)

Připojení si ukážeme na programu Altap salamander, který je na ČZU licencován. Kliknutím na „Plugins“ => „FTP klient“ => „Connect to FTP server“



Budete-li se na FTP hlásit pravidelně doporučuji si založit novou záložku a předvyplnit přihlašovací údaje. Z bezpečnostních důvodů neukládejte heslo, systém Vás vyzve k jeho vložení při přihlašování.

Kliknutím na tlačítko „New“ založíte nový bookmark, který si vhodně pojmenujte.



Zde zadejte adresu serveru, ke kterému se připojíte: fzp.czu.cz (resp. fld.czu.cz)
Login, který vám byl přidělen. Heslo z bezpečnostních důvodů nevyplňujte, systém Vás vyzve k jeho vložení. Kliknutím na tlačítko „**Connect**“ se připojíte k disku „**H**“

