

Soubor map se specializovaným obsahem

Rozšíření vybraných invazních nepůvodních druhů rostlin a živočichů v ČR – savci



Berchová-Bímová, K.¹; Červený, J.¹; Kopecký, M.²; Pecharová, M.¹; Petrus, D.¹; Simon, O.¹; Vardarman, J.¹

(autoři řazeni dle abecedy)

¹Fakulta životního prostředí, Česká zemědělská univerzita v Praze, Kamýcká 129, CZ-165 00, Praha 6 – Suchbát

²GISAT s.r.o., Milady Horákové 57, CZ-170 00, Praha 7

Mapy vznikly jako součást projektu TH02030523 „Vývoj geoinformačního portálu invazních nepůvodních druhů“ podporovaný Technologickou agenturou ČR.

Doporučená citace: Berchová-Bímová, K. et al. (2017): Rozšíření vybraných invazních nepůvodních druhů rostlin a živočichů v ČR – savci, Soubor map s odborným obsahem, ČZU v Praze a GISAT s.r.o.

Klíčová slova: biologické invaze, výskyt, savci, vývoj invaze

Anotace:

Mapy rozšíření pro vybrané invazní nepůvodní druhy rostlin a živočichů jsou součástí vstupních dat pro Geoinformační portál invazních nepůvodních druhů. Mapované druhy byly vybrány na základě Seznamu invazních nepůvodních druhů s výrazným dopadem na Unii (součást Nařízení EU č. 1143/2014) a dle Černého a šedého seznamu invazních nepůvodních druhů ČR (Pergl et al., 2016). Jako modelové skupiny byly použity terestrické cévnaté rostliny, vodní cévnaté rostliny, savci a vodní mlži. Vstupní data byla pro každou modelovou skupinu jiná z důvodu různých nároků na stanoviště, různých vektorů šíření a zejména z důvodu různého rozšíření v rámci ČR. Mapy výskytu savců byly vytvořeny na základě kombinace vlastních dat a dat ze zoologických databází. Mapy výskytu savců byly vytvořeny pro šíření druhů v minulosti (1999-2010) a pro současný stav rozšíření druhů v rámci celé ČR.

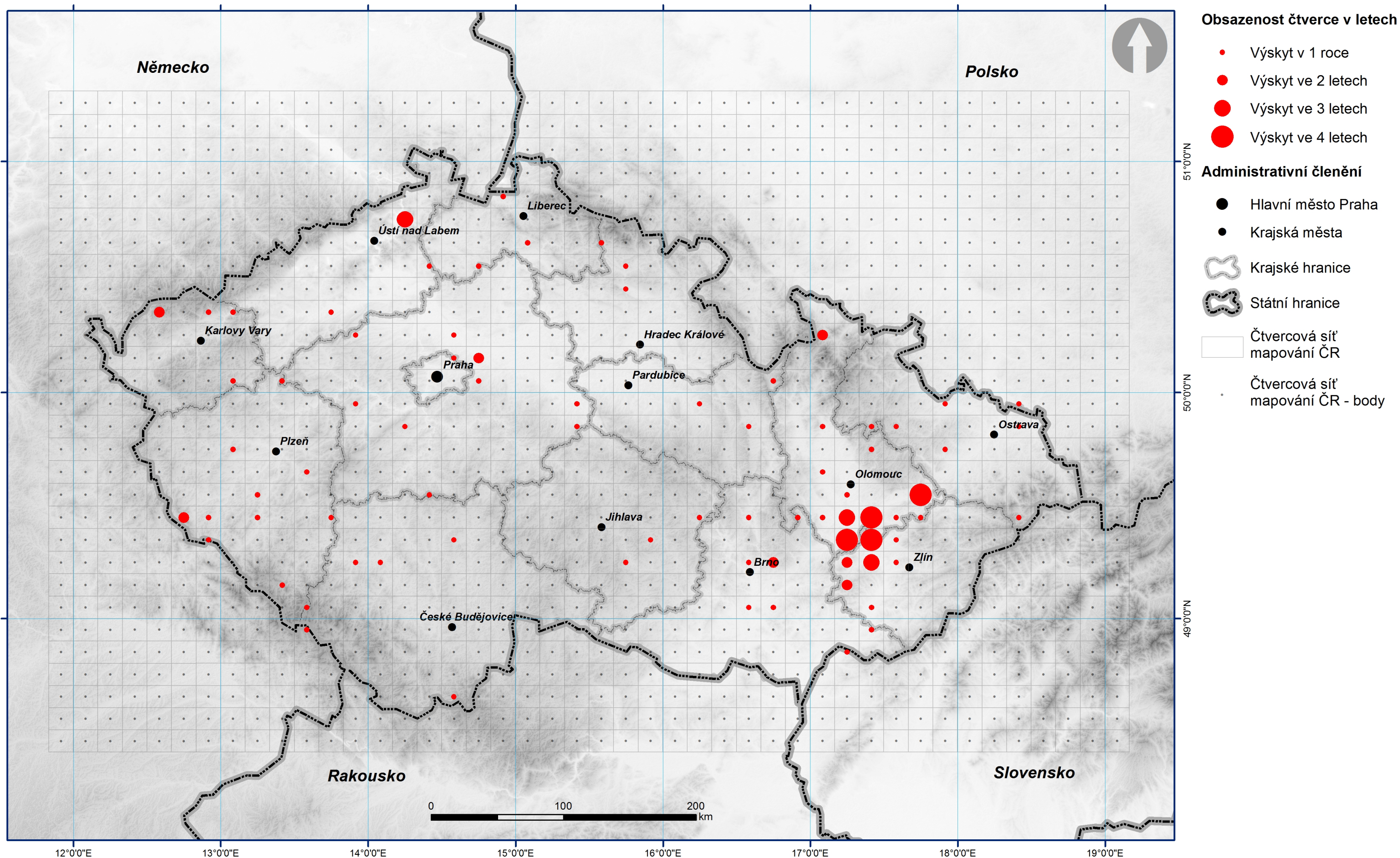
Seznam mapovaných invazních nepůvodních druhů

Savci

druh latinsky	druh česky	čeleď	Leg.
<i>Myocastor coypus</i>	nutrie říční	<i>Myocastoridae</i>	N
<i>Neovison vison</i>	norek americký	<i>Mustelidae</i>	BL2
<i>Nyctereutes procyonoides</i>	psík mývalovitý	<i>Canidae</i>	N
<i>Procyon lotor</i>	mýval severní	<i>Procyonidae</i>	N

Literatura:

Pergl, J., Sádlo, J., Petrusek, A., Laštůvka, Z., Musil, J., Perglová, I., Šanda, R., Šefrová, H., Šíma, J., Vohralík, V., Pyšek, P. (2016): Black, Grey and Watch Lists of alien species in the Czech Republic based on environmental impacts and management strategy, *NeoBiota* 28, Black, 1–37.

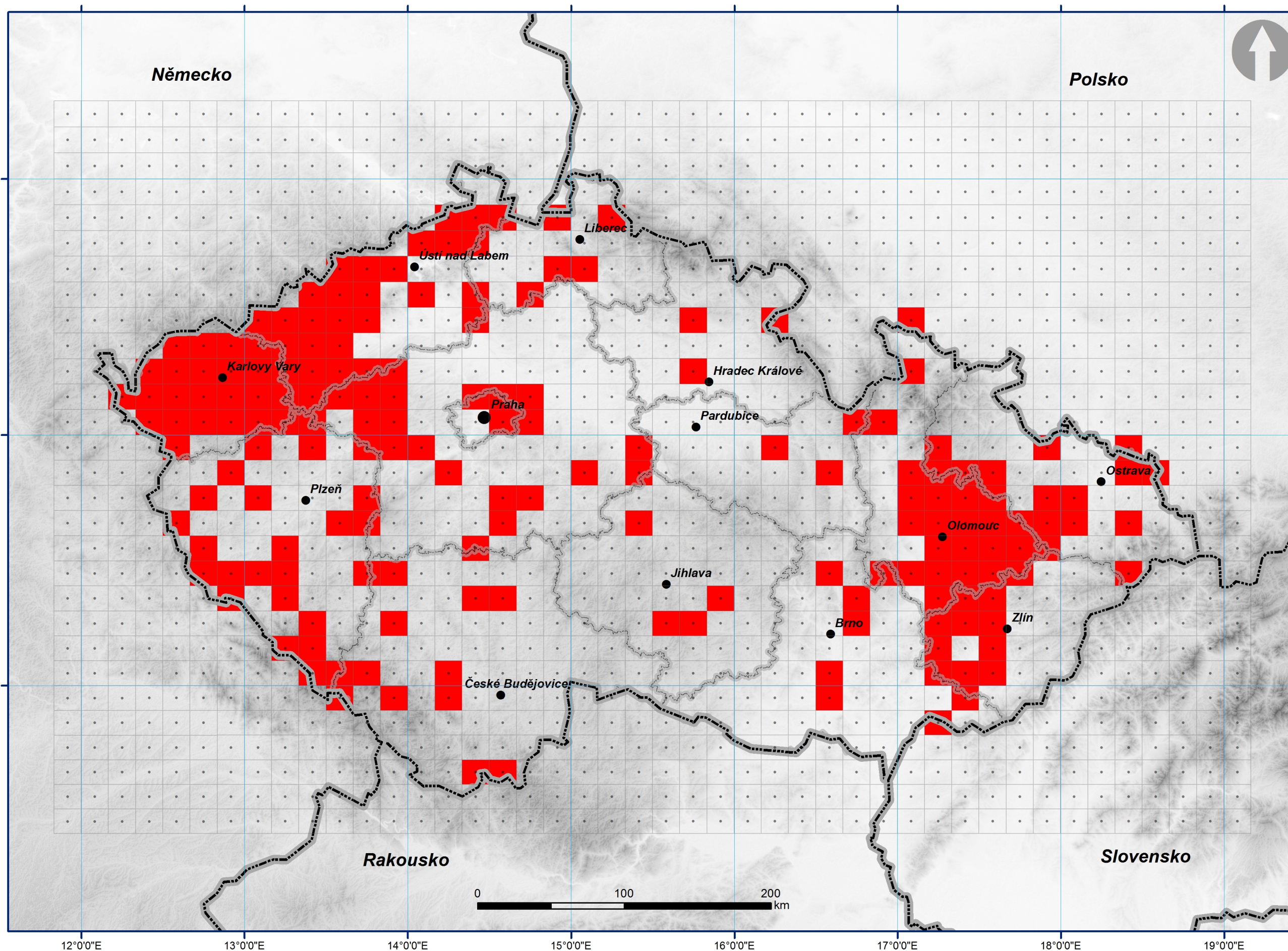


Obsazenost čtverce v letech

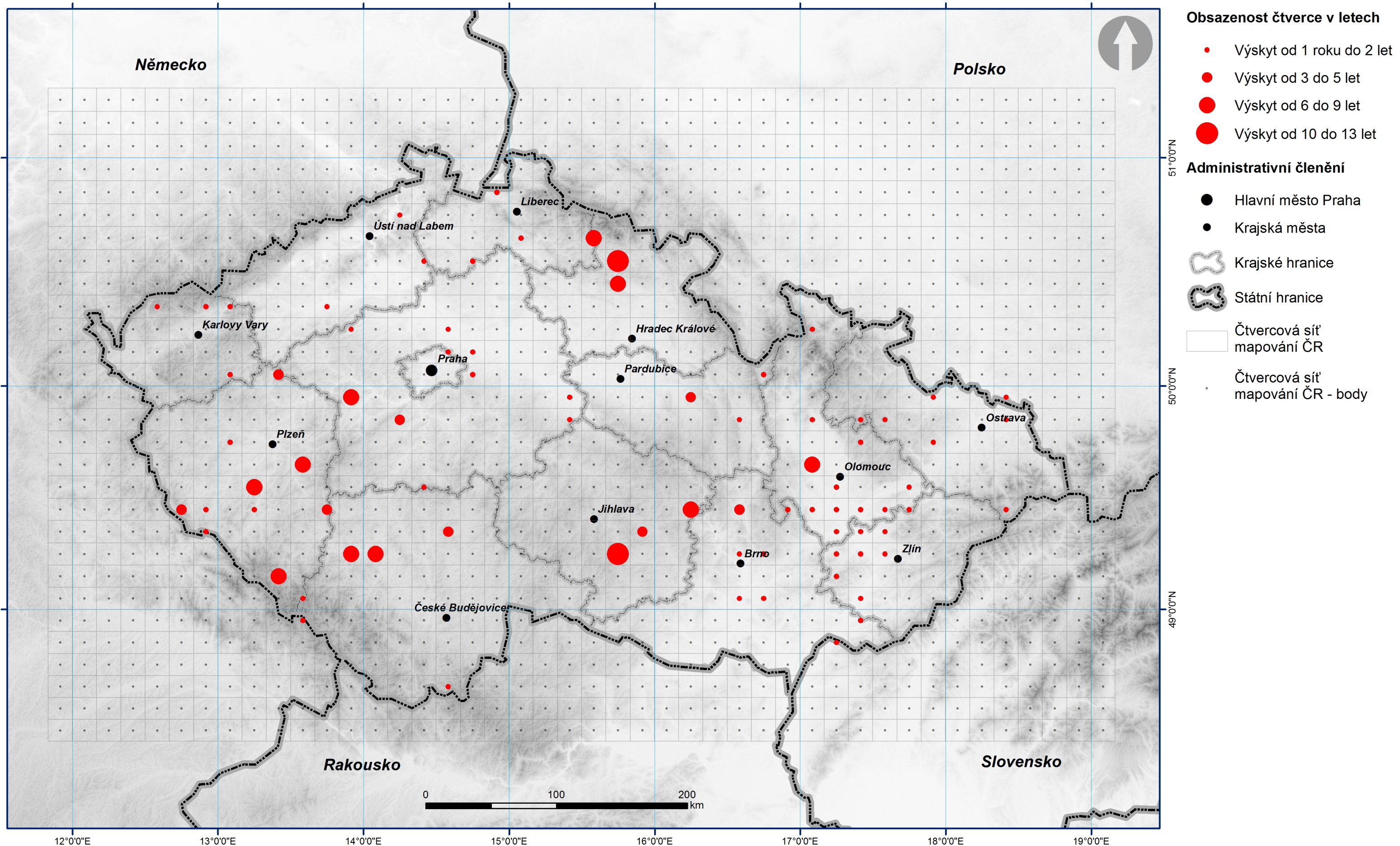
- Výskyt v 1 roce
- Výskyt ve 2 letech
- Výskyt ve 3 letech
- Výskyt ve 4 letech

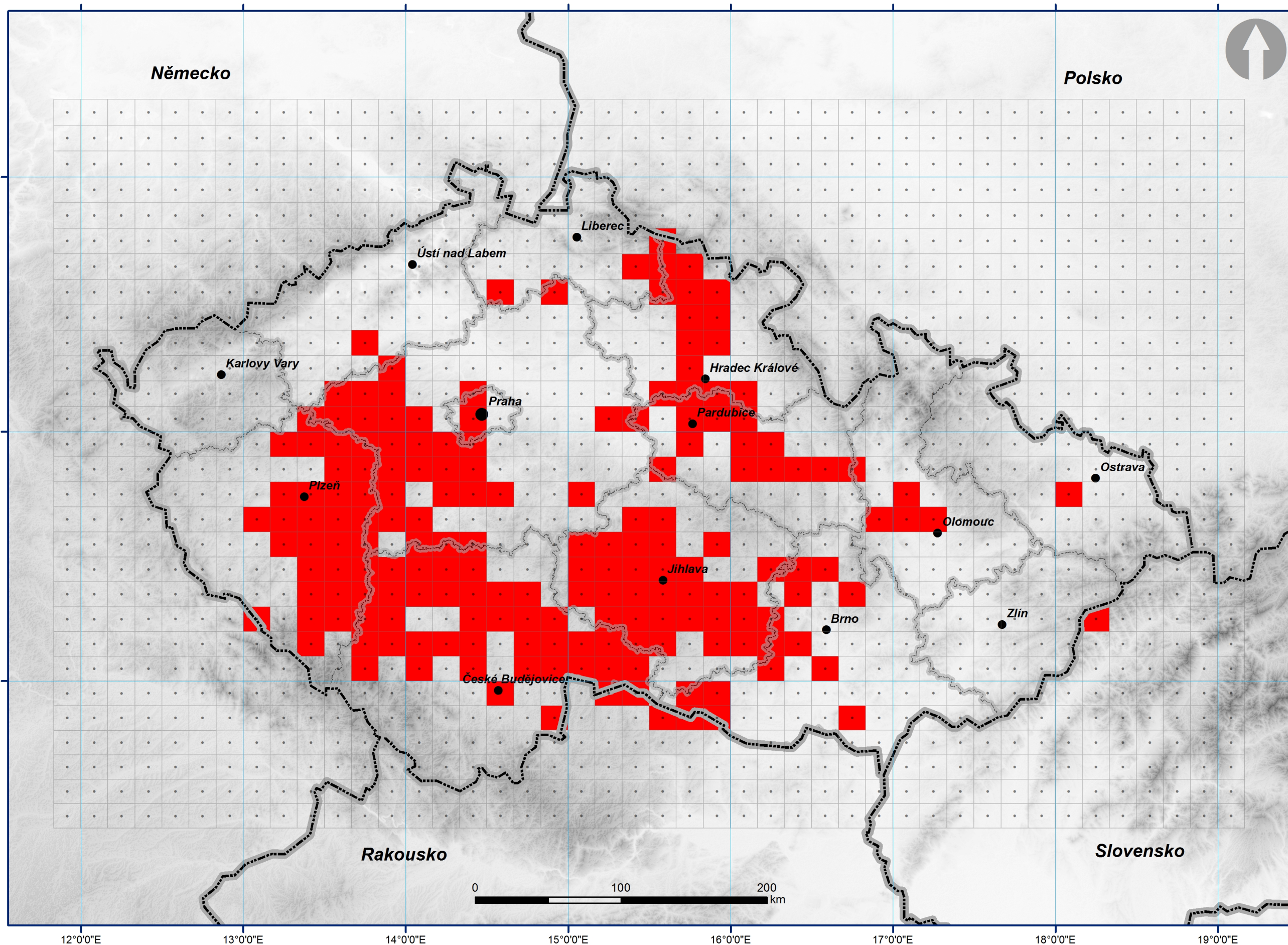
Administrativní členění

- Hlavní město Praha
- Krajská města
- Krajské hranice
- Státní hranice
- Čtvercová síť mapování ČR
- Čtvercová síť mapování ČR - body

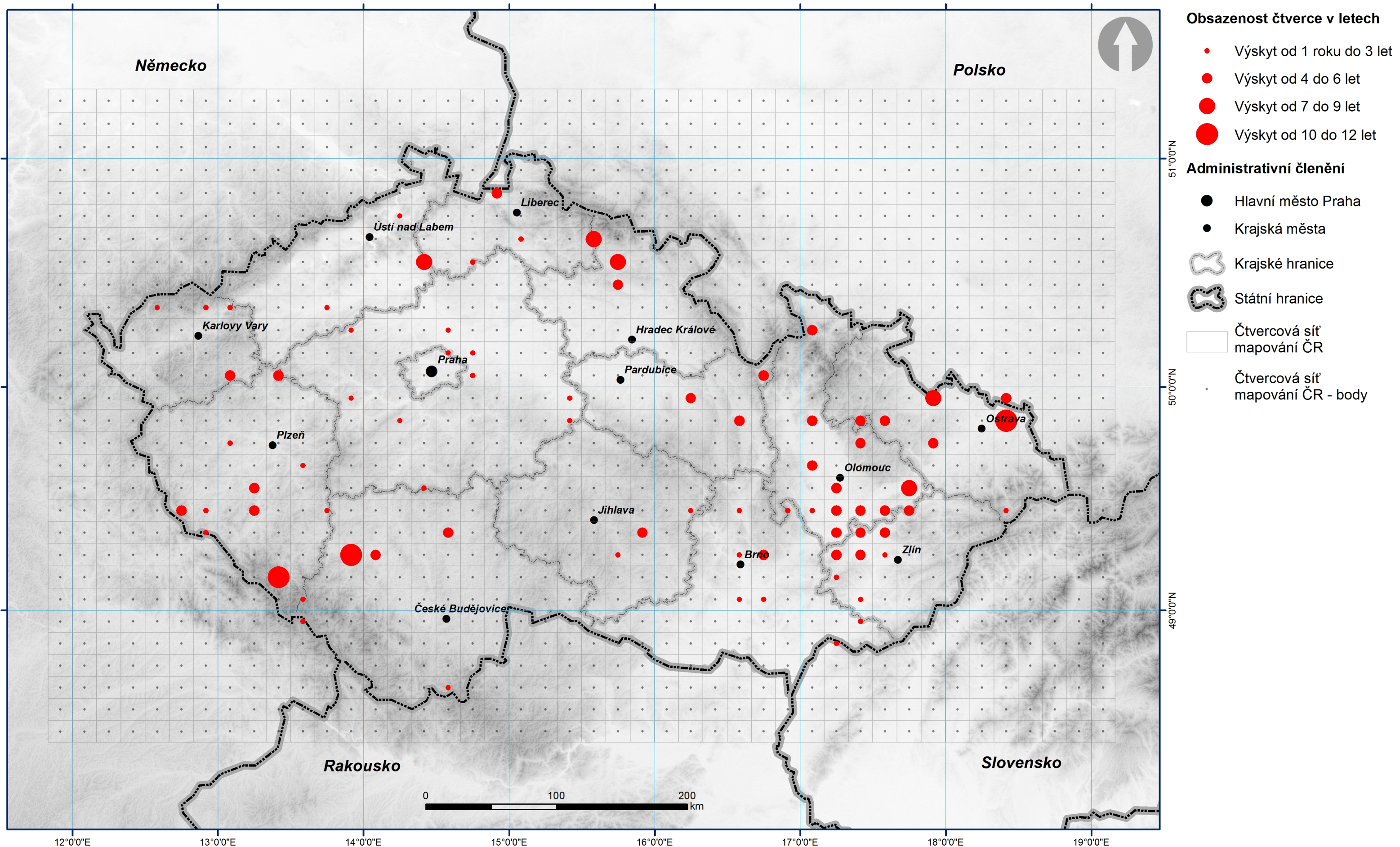


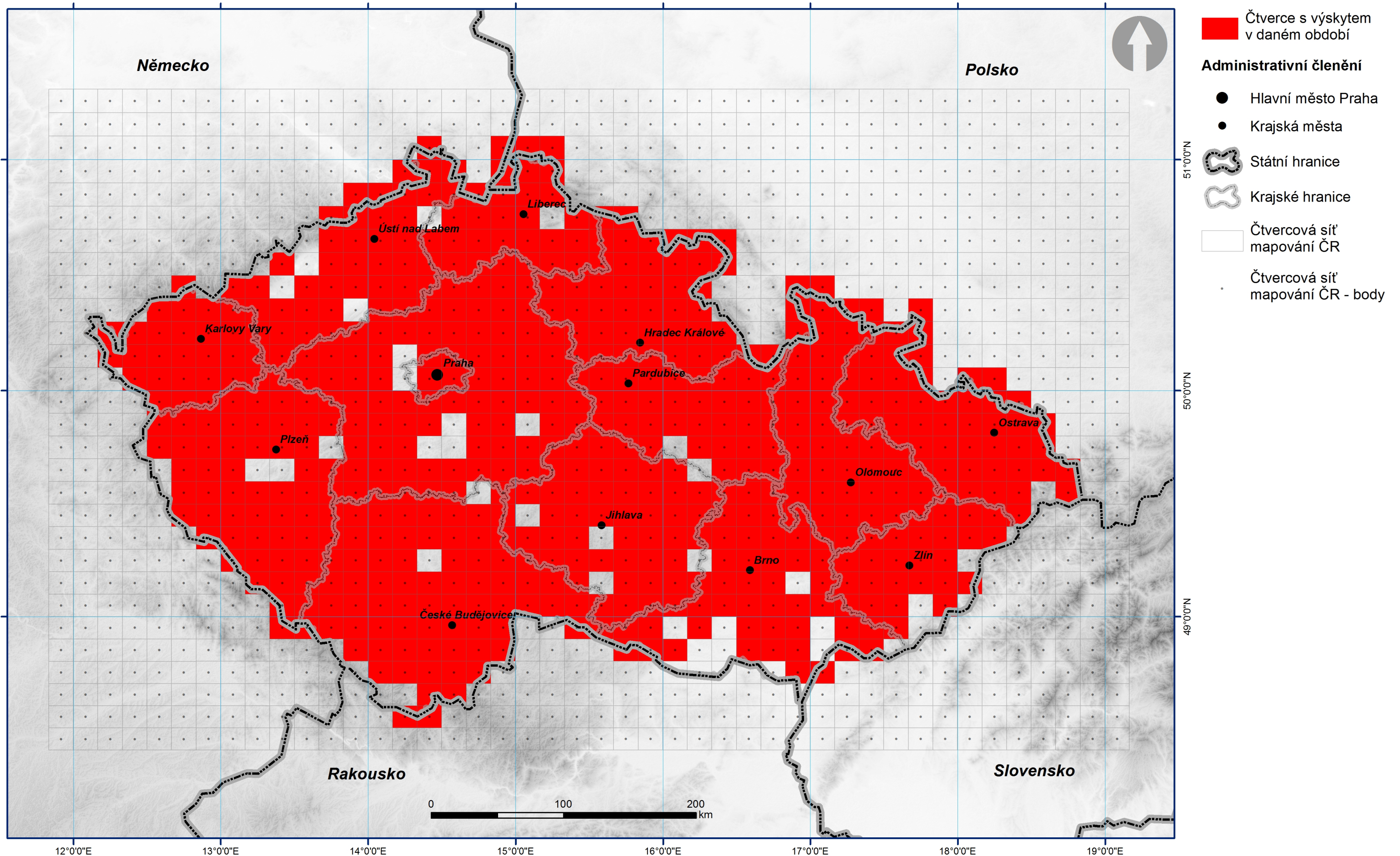
- Čtverce s výskytem v daném období
- Administrativní členění**
- Hlavní město Praha
- Krajská města
- Státní hranice
- Krajské hranice
- Čtvercová síť mapování ČR
- Čtvercová síť mapování ČR - body





- Čtverce s výskytem v daném období
- Administrativní členění**
- Hlavní město Praha
- Krajská města
- Státní hranice
- Krajské hranice
- Čtvercová síť mapování ČR
- Čtvercová síť mapování ČR - body





- Čtverce s výskytem v daném období
- Administrativní členění**
- Hlavní město Praha
- Krajská města
- Státní hranice
- Krajské hranice
- Čtvercová síť mapování ČR
- Čtvercová síť mapování ČR - body

