

PŘEDMĚT: Základy krajinné architektury

PROJEKT: **Analýza vybraného sídla z hlediska přírodních prvků**

ZÁJMOVÉ ÚZEMÍ: Žatec (okres Louny)

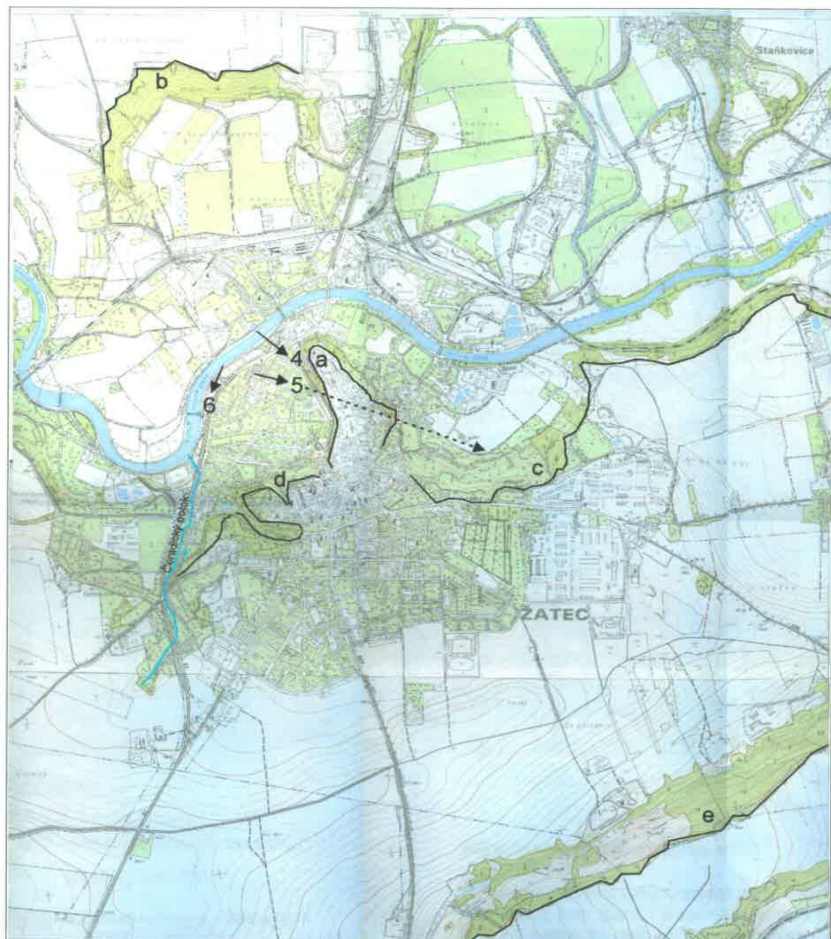
=> ukázka části projektu

1. Přírodní rámeček sídla. Geomorfologie



ŽATEC
severozápadní Čechy, kraj Ústecký, okres Louny:

Počet obyvatel: 19 700
Výměra: 2493,81 ha
Hustota: 461,43 ob./km



Obr. 1: Topografie Žatce. Zvýrazněny významné horizonty, které jsou i označeny písmeny, a zakresleny pohledy na fotografických. (Zdroj: <http://im.foto.mapy.cz/>)

Žatec dle mapy geomorfologického členění (Zdroj: <http://geoportal.cenia.cz/mapsphere/>):

Systém	<i>hercynský</i>	
Provincie	<i>Česká vrchovina</i>	
Subprovincie	<i>Krušnohorská soustava</i>	
Oblast	<i>Podkrušnohorská</i>	
Celek	<i>Mostecká pánev</i>	
Podcelek	<i>Žatecká pánev</i>	
Okrsek	<i>Ceradická plošina</i>	<i>Liboňanský úval</i>

Žatec náleží *bioregionu 1.1 – Mosteckému* - členitá pahorkatina s výškovou členitostí 75 – 100 m, pouze v úsecích větších plošin má charakter ploché pahorkatiny s členitostí 30 – 75 m.

Dle krajinné typologie se jedná o krajinu plošin a pahorkatin. Přírodní podmínky umožnily tisíciletý kulturní vývoj, který krajinně vtiskl její dnešní podobu. Severní a jižní okolí Žatce tvoří širé plošiny orné půdy, do kterých se zářezává tok řeky Ohře. Nejbližšími přírozenými dominantami, které jsou zároveň i horizontem, tvoří z JZ a Z 30 km vzdálené Doupovské hory, směrem k S pak stejně vzdálený pás Krušných hor, ze SV České středohoří a z JZ náhorní plošina přírodního parku Džbán.

Jeden z meandrů řeky dal vzniknout výraznému ostrohu (a), na němž se rozkládá historické centrum města. Ostroh vybíhá SZ směrem v délce přibližně 750 m a šířce od 100 do 500 metrů. Údolní niva řeky je poměrně široká, oproti okolnímu terénu položená o cca 20 m níže. Na severu se opět zvedá na výšku původního terénu a tvoří tak svahy s významnou vegetací, které tvoří severní horizont (b). Niva se zvedá i na V (c) a Z (d) od ostrohu a tento terén dotváří charakteristické panorama. Území nivy je využíváno smíšeně, jsou zde jak plochy urbanizované, tak plochy zahrad, orné půdy, chmelnic, zahrad a TTP. Z jihozápadu vtéká do řeky Ohře Ceradický potok, který má ve spodní (SZ) části městského parku jednu z malých nádrží lokálního významu. Další pohledový horizont od sídla na J tvoří tzv. Pereč (e) cca 1,5 km na J od města.



Obr. 2: Žatec na mapě ČR. (Zdroj: <http://mesto-zatec.cz/mesto-a-okoli/>)



Obr. 3: Žatec v toposekci 3. vojenského mapování. (Zdroj: <http://archivnimapy.cuzk.cz/>)



Obr. 4: Ostroh s historickým centrem s pivovarem, pohled ze SZ. (Zdroj: <http://www.pivnidnek.cz/clanek/701-zatec/index.htm>)

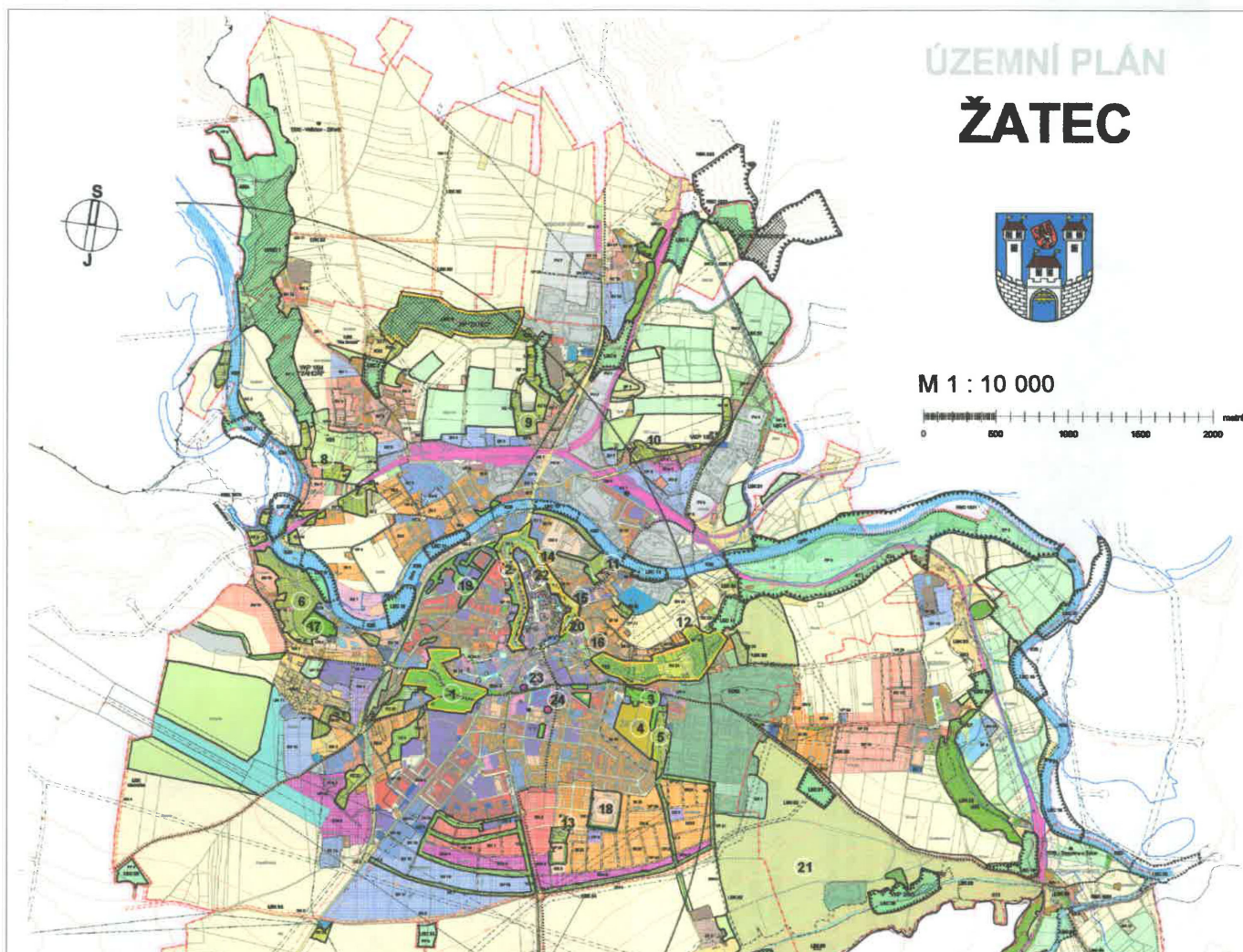


Obr. 5: Letecký pohled na centrum s kostelem ze Z, vidno hradyb s pásem zeleně, v pozadí svahy s vegetací. (Zdroj: <http://letistecr.cz/data/multimedia/>)



Obr. 6: Jez řeky Ohře ze S. (Zdroj: <http://im.foto.mapy.cz/>)

2. Ochrana přírody a plochy veřejné zeleně uvnitř sídla



Zdroj: <http://www.mesto-zatec.cz/mestsky-urad/odborny-urad/odbor-rozvoje-mesta/>

LEGENDA

Veřejné plochy zeleně

- veřejná prostranství - zeleň (VZ)
- přírodní plochy (PP)
- občanské vybavení - hřbitov (OH)
- zemědělské plochy - zahrady (ZZ)
- zemědělské plochy - trvalé travní porosty (ZT)
- zemědělské plochy - chmelnice (ZC)
- smíšené nezastavěné plochy v zájmovém území Armády ČR
- kompozičně významné / pohledově exponované plochy
- označení prvku komentovaného v textu

Ochrana přírody

- přírodní památky (PP)
- významné krajinné prvky (VKP)
- významná zeleň navržená k ochraně
- Natura 2000 - Evropsky významná lokalita Ohře
- památné stromy

ÚSES

- nadregionální biocentrum funkční (NRBC)
- nadregionální biokoridor funkční (NRBK)
- nadregionální biocentrum nefunkční (NRBK)
- regionální biocentrum funkční (RBC)
- regionální biokoridor funkční (RBK)
- lokální biocentrum funkční (LBC)
- lokální biocentrum nefunkční (LBC)
- lokální biokoridor funkční (LBK)
- lokální biokoridor nefunkční (LBK)
- interakční prvek (IP)

Plochy veřejné zeleně

Největšími plochami veřejné zeleně přímo v sídle jsou městské parky: park Sady 1. máje (na mapě č. 1; viz 3. část úkolu), kam spadá i Macerka, dále park pod městskými hradbami (2), "obepínající" ostroh s historickým centrem a konečně park u hřbitova (3). První dva zmíněné se významně podílejí na charakteru města a jsou v mapě vyznačeny žlutým obrysem.

Další významnou plochou je samotný hřbitov (4) vedle parku 3, v jehož sousedství je patrná zahrádkářská kolonie (5). Nejrozsáhlejší kolonie se však nachází v západní části (6), další jsou pak převážně v severní polovině sídla (7-12), jedna menší pak na jihu (13). Plochy zahrad jsou především vázány na vilovou výstavbu východně od centra (14-16). Zelená obdélníková plocha v severozápadní části je fotbalové hřiště (17), logicky spadající do kategorie sportovní plochy. Sem patří i hřiště (18) v jihovýchodní části, které je ovšem na ÚP zbarveno béžově a zařazeno tak do trvalých travních porostů.

Z hlediska sídlištní zeleně je nejvýznamnější rozsáhlá otevřená zatravněná plocha (19) západně od centra. Dále sem spadají ostatní drobné plochy mezi budovami a podél komunikací. Pod číslem 20 se skrývá historická zahrada kapucinského kláštera, v současnosti rekonstruovaná. Rozsáhlý béžový šrafovaný prostor (21) v jihovýchodní části je majetkem Armády ČR. Jedná se o cvičiště charakteru přírodní plochy. Zvláštní kategorií je chmelnice, která se v Žatci přímo v sídle opravdu nachází - jedná se o nejmenší chmelnici na světě (22).

Ochrana přírody

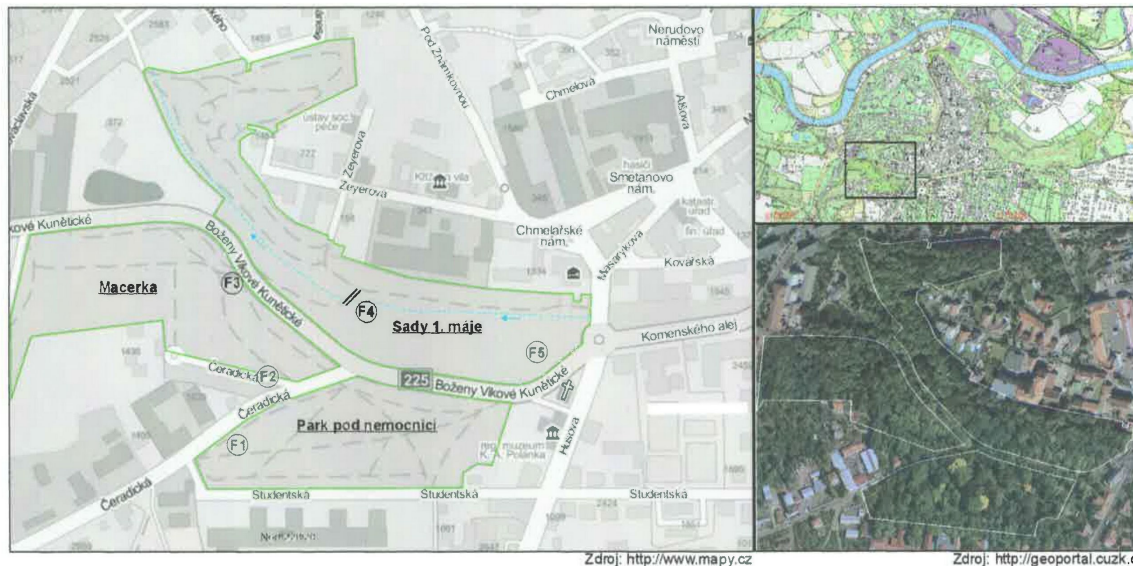
Z hlediska ochrany přírody je nejvýznamnější řeka Ohře, která je evropsky významnou lokalitou NATURA 2000 s rozlohou 65,8 ha na území ORP Žatec. Niva Ohře je zároveň místem krajinného rázu. V severozápadní části pod železniční tratí tvoří řeka spolu s nivou regionální biocentrum RBC 1521. Dále se na jejím toku nachází několik lokálních biocenter.

Severně od řeky leží průmyslový areál, který sousedí s lokálním biocentrem LBC 3 Pod starým vrchem, které je díky výskytu xerothermních společenstev vyhlášeno jako PP Žatec s rozlohou 20,19 ha a významně se podílí na charakteru sídla.

Severozápadně u Záhoří se nachází nadregionální biocentrum NRBC 1 Záhoří. Dále se v blízkém okolí sídla nachází několik lokálních biocenter a biokoridorů a významných krajinných prvků, včetně těch na území Armády ČR. Jedná se často o území svažítá, která jsou svým od okolních plošin odlišným terémem místy výskytu odlišné flory či fauny.

Ve městě se také nachází dva památné stromy: jeřáb japonský (23) a jinan dvojlaločný (24), oba v centru mapy. centra jsou patrně zeleně šrafovaná území, která jsou navržena k ochraně. Tyto svahy jsou také významnou součástí panoramatu města.

3. Rozbor městského parku Žatec



Zdroj: <http://www.mapy.cz>

Zdroj: <http://geoportal.cuzk.cz>

Popis a funkce parku

Park je celkově udržovaný, především jeho část "Park pod nemocnicí" (Foto 1, v mapě jako F1). Ta je naprosto rovinatá, přehledná a světlá, s četnými pískovými cestami a množstvím laviček. Oproti dvěma zbylým částem působí dosti formálně, i když se celkově jedná o park anglického typu. Zde lze obyvatele, a to hlavně rodiny s dětmi nebo naopak ty starší, potkat nejčastěji.



Foto 4: Mostek přes vodní tok v Sadech 1. máje. Vpravo dva vzrostlé původní topoly kanadské.

Část Macerka je směrem od Čeradické ulice také rovinatá, od první horizontální cesty směrem k severu se terasovitě svažuje. Rovinatý úsek je prořat javorovou alejí (Foto 2). Podél cesty se schodištěm (Foto 3), která vede k ul. Boženy Víkové-Kunětické, je několik laviček. Zmíněná níže položená část má již romantičtější charakter daný volně rostoucí vegetací, je tedy celkově tmavší a méně navštěvovaná než část horní.

Sady 1. máje jsou částí nejrozsáhlejší a svým charakterem zcela odlišné od "Parku pod nemocnicí". Především je to dáno dramatictější terémem původního městského příkopu a také drobným vodním tokem přehrazeným mostkem (Foto 4). Tato část má velmi volný charakter, cesty jsou zemité, nejsou, až na vstupní cestu z ul. Komenského alej, která je asfaltová, nijak více upravované. Větší travnatá plocha s krychlovým uměleckým objektem (Foto 5), která není až tak pravidelně udržovaná, se nachází v přední - východní - části. Zbylé plochy jsou již stinnější díky husté vzrostlé stromové vegetaci doplněnou četnými keři. Každý rok v létě probíhá v přední části dětský den, v zimě je zde zase vidět sánky a sněhuláky. Jinak je tato část navštěvována především mladšími lidmi.

Historie parku

Vznik městských parků v Žatci bezprostředně souvisí s činností krajského hejtmána Fernidanda Wussina, který dal roku 1822 první podnět k úpravě pustého okolí města a jeho přebudování na městský park. Týkalo se to především zpuštěného příkopu za hradbami a močálovitě Čeradické rokle (dnes Sady 1. máje), která byla až do roku 1835 pustou neobdělávanou strží, kam byly vyváženy městské odpadky.

Na jaře toho roku se započalo s prvními úpravami v její horní části. Výsadbou dvou řad kaštanů vznikla stinná alej, lemující cestu do Čeradic (dnes ul. Čeradická). Již dříve bylo také upraveno odvodnění ústí do rokle z ul. Komenského alej. Teprve po třiceti letech, roku 1863 bylo přikročeno ke kultivaci radikálními přesuny půdy v rokli. Autorem plánů byl Jan Staněk. Na výsadbě stromů se podílela i řada místních obyvatel a sazenice byly poslány samotným hrabětem Černínem z jeho sadů v Petrohradě a Krásném Dvoře. Před rokem 1900 pak byl park dále rozšiřován na rovinatější území nalevo (Macerka) a napravo (pracovně "Park pod nemocnicí") od čeradické silnice. Byla zde nejen vyhlídková věž, ptačí voliéra, později i restaurace a taneční parket.

Zdroj: <http://www.izatec.cz/pampark.php>



Foto 1: Park pod nemocnicí, pohled od západu. Vpravo viditelná budova nemocnice.



Foto 2: Autorka v javorové aleji v Macerce.



Foto 3: Schodiště v Macerce.



Foto 5: Travnatá plocha ve východní části Sadů 1. máje s krychlovým objektem.