

PŘEDMĚT: Prvky zeleně v pozemkových úpravách
PROJEKT: Inventarizace zeleně v katastrálním území Roblín
ZÁJMOVÉ ÚZEMÍ: Roblín (okres Praha - západ)

➔ ukázka části projektu

2. DENDROLOGICKÝ PRŮZKUM

Bylo provedeno terénní šetření, které se skládalo z pochůzky po obecních pozemcích v intravilánu a po extravilánu, přičemž do předem připravené mapy byly zakresleny stávající porosty dle jejich půdorysné dispozice jako bodové (jednotlivé stromy nebo solitéry), skupinové či liniové (stromořadí, aleje). Hodnocení dřevin (příloha a) zahrnovalo základní dendrometrické údaje (průměr kmene, výšku dřeviny, fyzickou vitalitu, zdravotní stav a návrhová opatření).

2.1 POPIS STÁVAJÍCÍ SITUACE

V obci se dle naší inventarizační tabulky nachází celkem 95 položek porostů, z toho 62 solitérních dřevin, 23 skupin stromů a zbylých 10 položek připadá na liniová stromořadí.

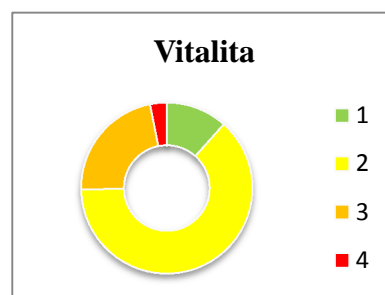
Převažují listnaté stromy (celkem 92 položek), jehličnany zaujímají pouze 3 místa v inventarizační tabulce. Nejběžnějším druhem na území Roblína je jasan ztepilý (*Fraxinus excelsior*) se 14 položkami v inventarizační tabulce, následuje lípa srdčitá (*Tilia cordata*) na 13 položkách. Neopomíjitelnými druhy s rovněž velkým počtem zastoupení jsou habr obecný (*Carpinus betulus*), vrba bílá (*Salix alba*), ořešák královský (*Juglans regia*), buk lesní (*Fagus sylvatica*) a jabloně (*Malus*). Dle metodiky na základě kódů STG se jedná o vegetaci přirozenou pro dané území.

Dle míry regenerace řezů je zřejmé, že o dřeviny již delší dobu pečováno nebylo. Větve některých stromů zasahují do elektrického vedení, a zejména u těch je důležité, aby byly řezy v korunách provedeny co nejdříve. Dále se v obci nachází několik stromů, které by svým stavem mohly ohrozit bezpečnost obyvatel obce, kteří se v blízkosti stromů mohou pohybovat – jako příklad poslouží ořešák královský (*Juglans regia*) stojící před obecním úřadem, na jehož kmenech ve výšce 1,4m se nachází 25 centimetrová plodnice houby, jež indikuje rozsáhlou hnilobu v kmeni, která jednoznačně ohrožuje statickou stabilitu dřeviny.

2.1.1 VYHODNOCENÍ PARAMETRU VITALITY

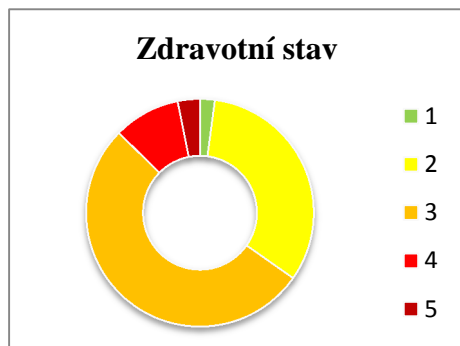
Fyziologická vitalita byla hodnocena na škále 1-5, při čemž hodnota 1 znamená optimální stav a hodnota 5 značí nulovou vitalitu.

Optimálního stavu dosahuje 11 položek (11,58%) v inventarizační tabulce, především se jedná o dospívající (adolescentní) jedince. Šedesáti položkám (63,16%) v tabulce byla přiřazena hodnota 2, tedy mírně snížený stav vitality; 21 položek (22,1%) dosahovalo vitality středně snížené. 3 položky (3,16%) měly vitalitu silně sníženou – jsou to stromy, které byly zároveň navrženy na kácení.



2.1.2 VYHODNOCENÍ PARAMETRU ZDRAVOTNÍHO STAVU

Zdravotní stav reflektuje četnost a míru rozvinutí defektů, míru narušení kořenů, kmene a větví, rány a další poškození. Hodnota 1 v tomto případě znamená zdravý strom, hodnota 5 pak strom odumřelý nebo odumírající.



Jako zdravé stromy byly označeny pouze 2 položky (2,1%) inventarizační tabulky, a to stromořadí mladých/dospívajících buků lesních (*Fraxinus excelsior*). 31 položek (32,64%) je považováno za stromy mírně poškozené, zpravidla se jedná o špatně provedené řezy v minulosti. Celých 50 položek (52,63%) bylo ohodnoceno číslem 3, tedy jako stromy středně poškozené, v tomto případě se také jedná o

špatně provedené řezy v minulosti, tentokrát však ve větším rozsahu, v některých případech se vyskytuje nestabilizované tlakové větvení. Jako stromy silně poškozené bylo označeno celkem 9 položek (9,47%), u těchto jedinců se jedná o kombinaci faktorů z předchozích stupňů hodnocení, avšak s velmi sníženou schopností regenerace, v některých případech se vyskytují hniloby. 3 položky (3,16%) nevykazovaly žádnou schopnost reagovat na vnější podněty.

2.2 NAVRHOVANÉ ZÁSAHY

Bez zásahu bude ponecháno 53 položek inventarizační tabulky, jedná se o zdravé, vitální jedince/skupiny jedinců, kteří zároveň nezasahují do infrastruktur (zejména vedení elektřiny). Na řezy v koruně s následným ošetřením bylo navrženo 28 stromů – řezy budou provedeny jednak z důvodů stabilizačních (snížení statického zatížení báze způsobeným rychlostí proudění větru v horní části koruny), dále pak z důvodu, kdy větve zasahují do elektrického vedení. Na 3 položkách byla navržena dynamická vazba (např. Cobra), na jedné z položek je pak nutné obnovení stávající vazby. Na vyšetření tomografem byly navrženy 2 stromy – stromy vyskytující se v intravilánu, které by mohly svým vývratem způsobit škody na majetku i na životech (dopad na rodinný dům). V jedné skupině stromů pak bylo navrženo odstranění náletových dřevin (plocha menší než 1ha).

Celkové náklady za zásahy ve stávajícím porostu činí **477735 Kč**.

3 NÁVRHOVÁ ČÁST

3.1 NÁVRHY NA KÁCENÍ

Na kácení byly navrženy dřeviny, jejichž stav vykazuje známky velice snížené vitality či nízké životaschopnosti, stromy s hnilobou, stromy, u nichž hrozí vývrat z důvodu zhoršených stanovištních podmínek a stromy s kombinací faktorů, na základě kterých bylo usouzeno o důležitosti jejich pokácení.

Pro plán kácení bylo navrženo 9 jedinců – 3x *Malus sp.* (č. 3, 7 a 8 v tabulce), *Prunus sp.* (č. 11), *Juglans regia* (č. 18), *Tilia cordata* (č. 23), *Prunus domestica* (č. 31), *Salix alba* (č. 34) a jedna z vrby (*Salix alba*) ve skupině stromů s č. 51 v inventarizační tabulce.

Celkové náklady za kácení a související činnosti činí **25850 Kč**.

3.2 KOMPENZACE ZA KÁCENÉ DŘEVINY/NÁVRH INTRAVILÁN

3.2.1 NÁHRADA ZA PRVKY Č. 3, 7, 8, A 11

Kácené dřeviny jsou součástí stromořadí skládající se z buků lesních (*Fagus sylvatica*), jasanů ztepilých (*Fraxinus excelsior*) a jabloní (*Malus sp.*). Kácené dřeviny jsou vysázeny podél cestního příkopu, je tedy vhodné na tyto lokality umístit dřeviny, kterým příliš nevadí jejich přítomnost na vlhčím stanovišti. Především se bude jednat o buky lesní (*Fagus sylvatica*), kvůli zachování stávající druhové skladby ve stromořadí, ve více podmáčených místech budou buky doplněny jasanem ztepilým (*Fraxinus excelsior*).

3.2.2 NÁHRADA ZA PRVEK Č. 18 A „PROPOJENÍ PROSTORU“

Původní ořešák královský (*Juglans regia*) se nacházel na dominantním místě veřejného prostranství před obecním úřadem v Roblíně. Vzhledem k důležitosti tohoto místa byla navržena výsadba odrostlejší sazenice. S ohledem na to, že strom bude působit jako významný orientační prvek, byla pro výsadbu zvolena lípa malolistá (*Tilia cordata*), která je pro umístění před významné budovy v české kultuře tradičním stromem a zároveň nebude narušovat skladbu dřevin veřejného prostranství, která se skládá především z jedinců stejného druhu.

Na veřejné prostranství navazuje kaplička uprostřed cestní křižovatky - odstraněním části bariéry v podobě keřového lemu okolo prostranství u obecního úřadu, bude vytvořeno optické propojení této památky a nově vysazeného jedince lípy malolisté (viz předchozí odstavec).

3.2.3 NÁHRADA ZA PRVEK Č. 31

Vzhledem k tomu, že prvek je součástí stromořadí, ve kterém převažuje jasan ztepilý (*Fraxinus excelsior*), byla navržena výsadba stejného druhu pro ucelenou podobu tohoto místa.

3.2.4 NÁHRADA ZA PRVEK Č. 34

Původní vrba bílá (*Salix alba*) byla silně poškozena stavební činností v okolí. Na jejím místě se navrhuje výsadba nového jedince vrby bílé (*Salix alba*) či vrby křehké (*Salix fragilis*).

3.2.5 NÁHRADA ZA PRVEK Č. 51

V ploše bylo navrženo kácení jedince v havarijním stavu a náletových dřevin. Vzhledem k vlhkosti stanoviště byla jako náhrada navržena opět vrba bílá (*Salix alba*).

3.3 NÁVRH NOVÝCH PRVKŮ V EXTRAVILÁNU

3.3.1 PRVEK A

Vzhledem ke skutečnosti, že tato část polní cesty je v současné době zcela bez zeleně, byla navržena výsadba doprovodné zeleně. Vzhledem k okolní vegetaci a vlastnostem stanoviště byl pro výsadbu zvolen habr obecný (*Carpinus betulus*), případně doplněný jasanem ztepilým (*Fraxinus excelsior*). V keřovém patře budou zastoupeny svídou krvavou (*Cornus sanguinea*) a lískou obecnou (*Corylus avellana*). Tento nový prvek by měl být koncipován tak, aby částečně snížil větrné proudění na okolních pozemcích.

3.3.2 PRVEK B

Jedná se o úvozovou polní cestu, která byla v nedávné době zrekonstruována a okolní zeleň byla z větší části vykáčena a menší část byla revitalizována. Vzhledem k ponechaným prvkům se dá předpokládat, že původní skladba doprovodné zeleně v okolí této cesty byla složena především z habrů obecných (*Carpinus betulus*) a dubů letních (*Quercus robur*). V návrhu byla tato skutečnost zohledněna tak, že v části cesty s jižní expozicí by měl převládat dub letní (*Quercus robur*) a v části cesty se severovýchodní expozicí habr obecný (*Carpinus betulus*).

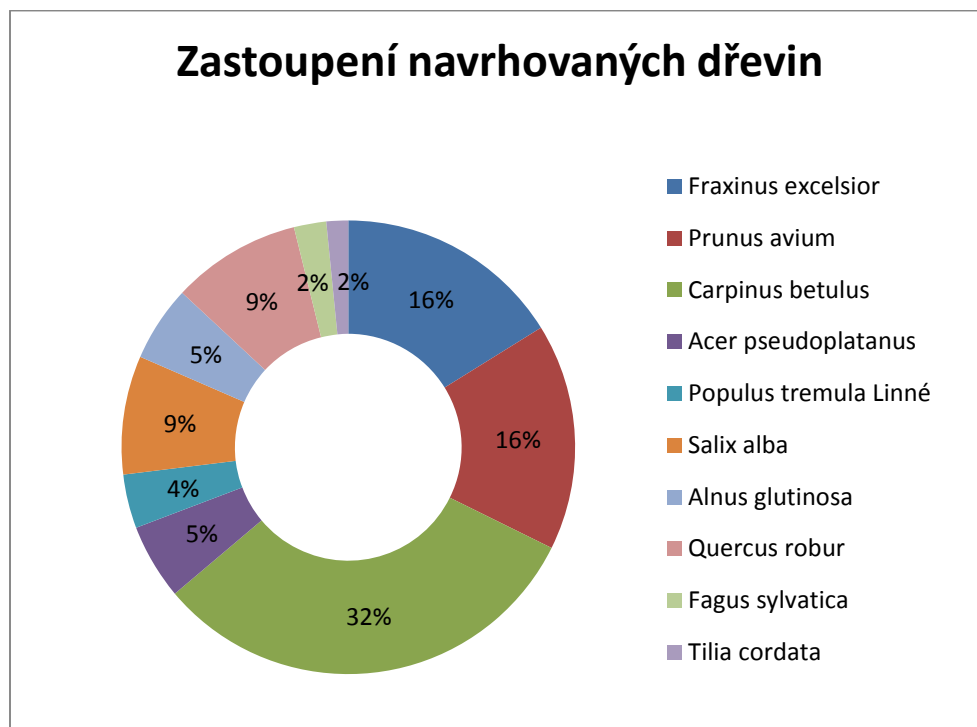
3.3.3 PRVKY C A D

Prvky C a D byly navrženy v okolí místního potoka Švarcava jako břehové porosty. V některých částech břehu je současný porost nedostatečný, popřípadě by měl být revitalizován. Vzhledem k okolní skladbě jsme určili jako nejvhodnější druhy topol osiku (*Populus tremula*), vrbu bílou (*Salix alba*), olši lepkavou (*Alnus glutinosa*) a v místech, která jsou sevřená jednou stranou potokem a z druhé strany kamenolomem, byl jako nejvhodnější druh určen javor klen (*Acer pseudoplatanus*). V keřovém porostu by měla mít největší zastoupení střemcha hroznatá (*Prunus padus*) a brslen evropský (*Euonymus europaeus*).

3.3.4 PRVKY E

Prvek se nachází z části mimo území katastru, vzhledem k tomu, že by v Roblíně měla proběhnout pozemková úprava, počítá se s tím, že se změní hranice katastru podle cesty vedoucí z Roblína do Kuchařku tak, aby byla hranice katastrálního území v terénu jednoznačná. Výsadba stromořadí s funkcí větrolamu je pro toto území zcela zásadní, vzhledem k potenciální ohroženosti větrnou erozí i vlivem na krajinu, který rozsáhlé půdní bloky s absencí vegetace vytvářejí. Vzhledem k šířce komunikace a intenzivnímu zemědělskému obdělávání okolních zemědělských pozemků však navrhujeme tento prvek vysázet pouze jednostranně kolem komunikace tak, aby byla zajištěna průjezdnost zemědělské techniky. Druhá skladba se bude skládat z jasanu ztepilého (*Fraxinus excelsior*), habru obecného (*Carpinus betulus*) a třešně ptačí (*Cerasus avium*). Ve skladbě keřů budou převažovat především následující druhy a to: slivoň trnitá (*Prunus spinosa*),

kalina obecná (*Viburnum opulus*), ptačí zob obecný (*Ligustrum vulgare*) a brslen obecný (*Euonymus europaeus*).



4 ROZPOČET NOVĚ NAVRŽENÉ VÝSADBY

4.1 PRVEK A

U této polní cesty byla zvolena výsadba osmi jasanů ztepilých (*Fraxinus excelsior*) a devíti habrů obecných (*Carpinus betulus*). V obou případech jde o výsadbu odrostků kategorie 121-250cm s balem a následnou péčí. V keřovém patře zde budou vysazeny svídy krvavé (*Cornus sanguinea*) a lísky obecné (*Corylus avellana*), obě v počtu 100 ks, sazené v kontejnerech.

4.2 PRVEK B

Cesta po revitalizaci postrádá veškerou zeleň a tak zde byla navržena výsadba dvanácti habrů obecných (*Carpinus betulus*) a třinácti dubů letních (*Quercus robur*), opět formou odrostků kategorie 121-250cm s balem a následnou péčí.

4.3 PRVEK C A D

U potoka Švarcava byl navržen břehový porost složený z pěti topolů osiku (*Populus tremula*), jedenácti vrby bílými (*Salix alba*), sedmi olšemi lepkavými (*Alnus glutinosa*) a sedmi javory klen (*Acer pseudoplatanus*), opět formou odrostků kategorie 121-250cm s balem a následnou péčí. Oproti ostatním druhům bude vrba bílá řízkována, nikoliv sazena. Keřové patro bude zastoupeno střemchou hroznatou (*Prunus padus*) a brslenem evropským (*Euonymus europaeus*), po 120ks, sazené v kontejnerech.

4.4 PRVEK E

Alej bude tvořena jednadvaceti habry obecnými (*Carpinus betulus*) a jednadvaceti třešní ptačí (*Cerasus avium*), fotmou alejových stromů s obvodem 12-14cm. Ve skladbě keřů jsou navrženy slivoně trnité (*Prunus spinosa*), kaliny obecné (*Viburnum opulus*), ptačí zob obecný (*Ligustrum vulgare*) a brslen obecný (*Euonymus europaeus*), vše po třiceti kusech sázených v kontejnerech.

4.5 SOUHRN

Náš návrh výsadby čítá 119 stromů, z toho 42 alejových, za 291 210 Kč a 590 keřů za 198 400 Kč. Celkově tedy bylo navrženo 709 stromů a keřů v hodnotě 489 610 Kč.

ROZPOČET

druh	jednotky	cena za j.	počet j.	cena celkem
Alejové stromy				
Výsadba - Prunus avium				
Výsadba stromu s balem (od kategorie OK 10-12cm,včetně)	Kč/ks	2450	21	51450
Cena třešeň ptačí (alejový strom OK 12-14 cm s balem)	Kč/ks	2000	21	42000
následná péče	Kč/ks	150	21	3150
Výsadba - Carpinus betulus				
Výsadba stromu s balem (od kategorie OK 10-12cm,včetně)	Kč/ks	2450	21	51450
Cena habr obecný (alejový strom OK 12-14 cm s balem)	Kč/ks	2000	21	42000
následná péče	Kč/ks	150	21	3150
solotéry				
Výsadba - Fagus sylvatica				
výsadba stromu s balem (nebo ovocný vysokokmen s balem)	Kč/ks	910	3	2730
Cena buk lesní (odrostek 121 - 250 cm)	Kč/ks	400	3	1200
následná péče	Kč/ks	150	3	450
Výsadba - Tilia cordata				
výsadba stromu s balem (nebo ovocný vysokokmen s balem)	Kč/ks	910	2	1820
Cena lípa srdčitá (odrostek 121-250 cm)	Kč/ks	400	2	800
následná péče	Kč/ks	150	2	300
Výsadba - Acer pseudoplatanus				
výsadba stromu s balem (nebo ovocný vysokokmen s balem)	Kč/ks	910	7	6370

Cena javor klen (odrostek 121-250 cm)	Kč/ks	400	7	2800
následná péče	Kč/ks	150	7	1050

Výsadba - <i>Quercus robur</i>				
výsadba stromu s balem (nebo ovocný vysokokmen s balem)	Kč/ks	910	13	11830
Cena dub letní (odrostek 121-250 cm)	Kč/ks	400	13	5200
následná péče	Kč/ks	150	13	1950

Výsadba - <i>Populus tremula</i>				
výsadba stromu s balem (nebo ovocný vysokokmen s balem)	Kč/ks	910	5	4550
Cena topol osika(odrostek 121-250 cm)	Kč/ks	400	5	2000
následná péče	Kč/ks	150	5	750

Výsadba - <i>Alnus glutinosa</i>				
výsadba stromu s balem (nebo ovocný vysokokmen s balem)	Kč/ks	910	7	6370
Cena olše lepkavá (odrostek 121-250 cm)	Kč/ks	400	7	2800
následná péče	Kč/ks	150	7	1050

Výsadba - <i>Fraxinus excelsior</i>				
výsadba stromu s balem (nebo ovocný vysokokmen s balem)	Kč/ks	910	8	7280
Cena jasan ztepilý(odrostek 121-250 cm)	Kč/ks	400	8	3200
následná péče	Kč/ks	150	8	1200

Výsadba - <i>Carpinus betulus</i>				
výsadba stromu s balem (nebo ovocný vysokokmen s balem)	Kč/ks	910	21	19110
Cena habr obecný (odrostek 121-250 cm)	Kč/ks	400	21	8400
následná péče	Kč/ks	150	21	3150

keře

Výsadba - <i>Cornus sanguinea</i>				
Výsadba keře (kontejner)	Kč/ks	160	100	16000
Cena svída krvavá (keř - kontejnerovaný)	Kč/ks	60	100	6000

Výsadba - <i>Corylus avellana</i>				
Výsadba keře (kontejner)	Kč/ks	300	100	30000
Cena líska obecná (keř - kontejnerovaný)	Kč/ks	60	100	6000

Výsadba - <i>Padus racemosa</i>				
Výsadba keře (kontejner)	Kč/ks	300	120	36000
Cena střeňcha hroznatá (keř - kontejnerovaný)	Kč/ks	60	120	7200

Výsadba - <i>Euonymus europaeus</i>				
Výsadba keře (kontejner)	Kč/ks	300	150	45000
Cena brslen evropský (keř - kontejnerovaný)	Kč/ks	60	150	9000

Výsadba - <i>Ligustrum vulgare</i>				
Výsadba keře (kontejner)	Kč/ks	300	40	12000
Cena ptačí zob obecný (keř - kontejnerovaný)	Kč/ks	60	40	2400

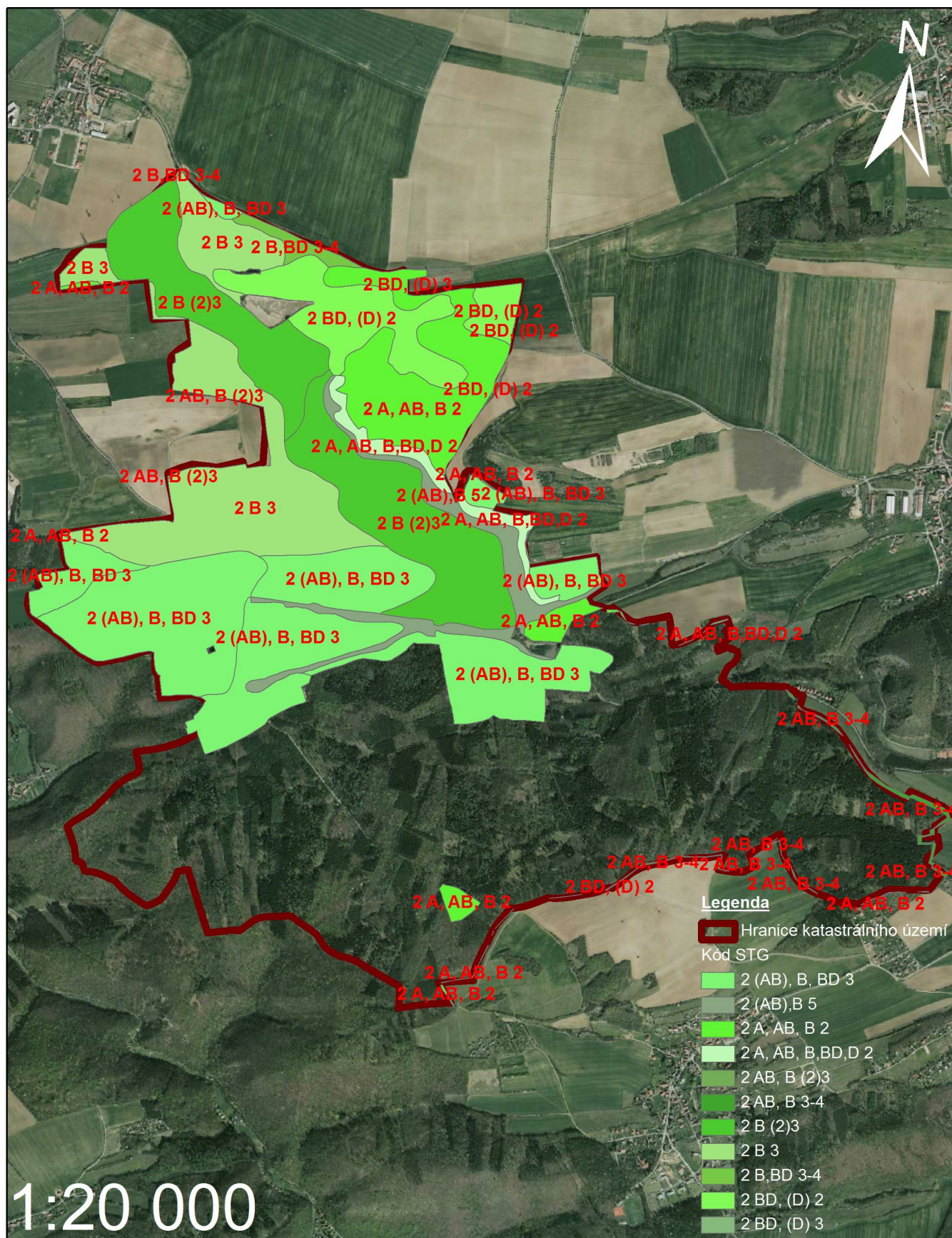
Výsadba - <i>Prunus spinosa</i>				
Výsadba keře (kontejner)	Kč/ks	300	40	12000
Cena slivoň trnitá (keř - kontejnerovaný)	Kč/ks	60	40	2400

Výsadba - <i>Viburnum opulus</i>				
Výsadba keře (kontejner)	Kč/ks	300	40	12000
Cena kalina obecná (keř - kontejnerovaný)	Kč/ks	60	40	2400


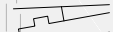

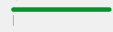
stromy:	#ODKAZ!	289 560
keře:	590	198 400
Celkem:	#ODKAZ!	487 960

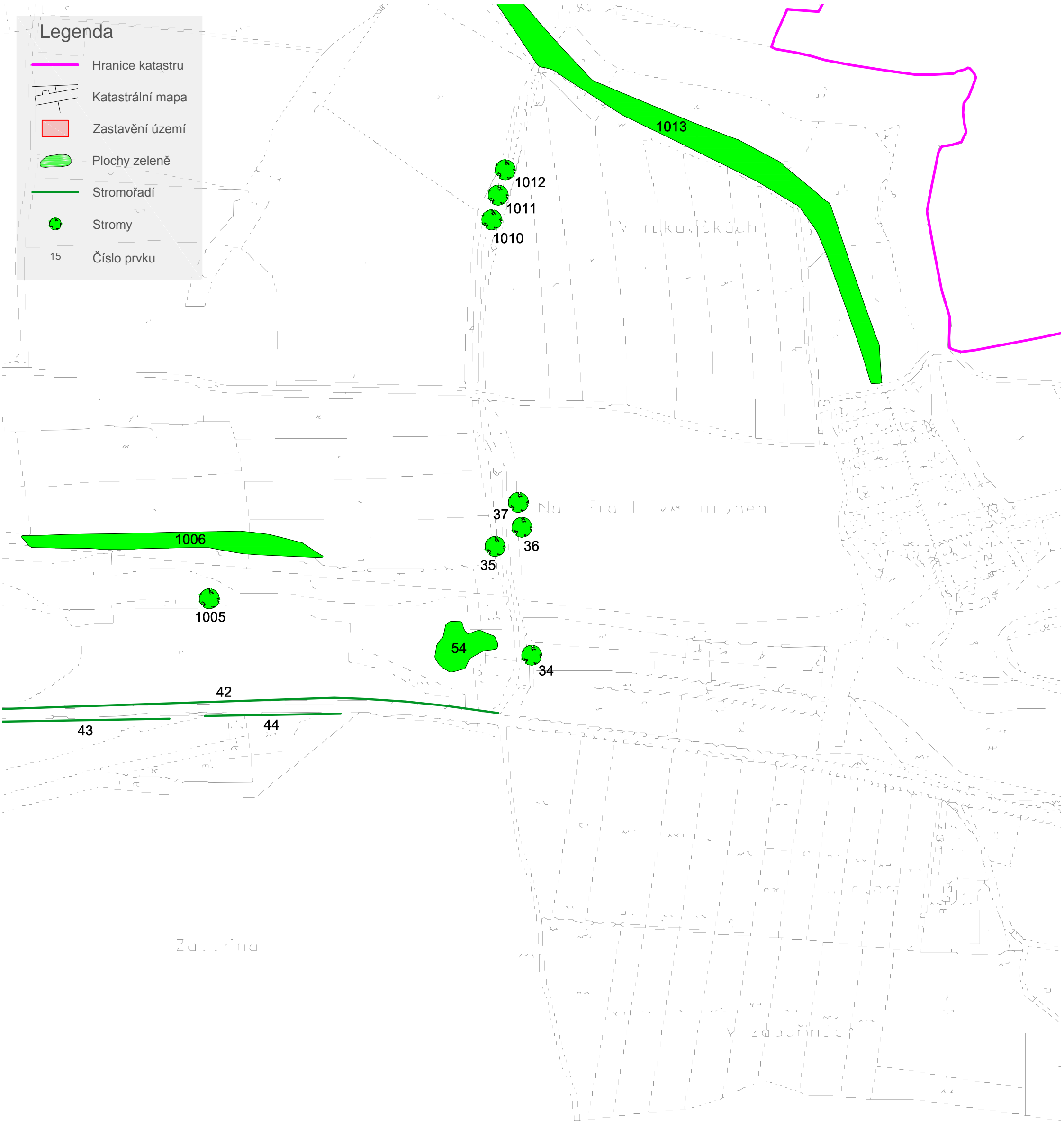
Kódy STG

Obec Roblín




Legenda

-  Hranice katastru
-  Katastrální mapa
-  Zastavění území
-  Plochy zeleně
-  Stromořadí
-  Stromy
- 15 Číslo prvku



Legenda

-  Hranice katastru
-  Katastrální mapa
-  Zastavění území
-  Plochy zeleně
-  Stromořadí
-  Stromy
-  Nová výsadba
-  Kácení + výsadba
- 15 Číslo prvku

